



普通高中教科书



中国书画

美术

MEISHU
选择性必修



广东教育出版社

普通高中教科书

美术

MEISHU

选择性必修

中国书画

主编 皮道坚

广东教育出版社
·广州·

图书在版编目 (CIP) 数据

美术：选择性必修. 中国书画 / 皮道坚主编. —广州：
广东教育出版社，2020.7（2022.1重印）

普通高中教科书

ISBN 978-7-5548-1684-4

I. ①美… II. ①皮… III. ①美术课—高中—教材
IV. ①G634.955.1

中国版本图书馆CIP数据核字（2020）第074701号

编写单位 广东教育出版社

主 编 皮道坚

副 主 编 周凤甫

本册中国画部分

主 编 张 弘

核心编写人员 侯俞伊 谢 莹

本册中国书法、篆刻部分

主 编 王 见

核心编写人员 林秀慧 梁颖渠

出 版 人 朱文清

责任编辑 苑思嘉

责任技编 杨启承 陈 瑾

装帧设计 黎国泰

广东教育出版社出版
（广州市环市东路472号12-15楼）
邮政编码：510075

网址：<http://www.gjs.cn>

广东教育书店有限公司发行
佛山市迎高彩印有限公司印刷
（佛山市顺德区陈村镇广隆工业区兴业七路9号）
890毫米×1240毫米 16开本 6印张 120 000字
2020年7月第1版 2022年1月第4次印刷

ISBN 978-7-5548-1684-4

定价：11.33元

批准文号：粤发改价格〔2017〕434号 举报电话：12315

版权所有·请勿擅自用本书制作各类出版物·违者必究

如有印装质量或内容质量问题，请与我社联系。

质量监督电话：020-87613102 邮箱：gjs-quality@nfc.com.cn

购书咨询电话：020-87772438



▲ 捣练图（局部） [唐]张萱 宋徽宗摹本 37.1 cm×145 cm 绢本设色 美国波士顿美术馆

前言

中国书画是中国书法与中国画的通称。中国书画历史悠久，它既是中国文化的一种载体，承载着中华民族的文化精神，也是中华民族为世界艺术作出的重大贡献。它有着自己独有的美学特征和精湛的艺术表现形式以及传承方法。通过学习中国书画，能使同学们感悟博大精深的中国文化，对于提升同学们的审美素养有着不可替代的作用。

本教科书将带领同学们了解中国传统书画、篆刻的基本脉络，从对经典作品的赏析，不同的书体、画科的分辨和学习，到临摹、练习等，使同学们构建一种融历史文化、艺术样式、传统技法等多维度的认知方式，力求使同学们更多地在实践过程中养成一种勤于动手和自主学习的能力，在快乐的体验中，提升书画的技艺。另外，同学们体悟传统书画理论、创作方法的同时，结合对日常生活的观察与情境想象，运用所学的知识，选取相应的工具与技法，进行创造性的书画实践，在提升审美能力和书画素养的基础上，获得艺术欣赏与学习实践的乐趣。

希望同学们通过对本教科书的学习，提升美术学科核心素养，学会欣赏中国书画，从文化的角度去分析和理解书画作品，以美育德，陶冶性情，使自己能够热爱、传承和弘扬中华优秀传统文化，坚定文化自信，更好地践行社会主义核心价值观。



目 录



第一单元 中国书画之美 1

- 第一 课 中国书画的艺术特点 3
- 第二 课 点线的艺术 7



第二单元 中国书法 9

- 第三 课 汉字之始 11
- 第四 课 汉字之美 19
- 第五 课 刀笔之书 23
- 第六 课 经典楷模 25
- 第七 课 即兴之书 27
- 第八 课 飞动之美 31



第三单元 托物言志的花鸟画 35

- 第九 课 花间状物 37
- 第十 课 缘物寄情 43
- 第十一课 笔墨生灵 47



第四单元 意境深邃的山水画 51

- 第十二课 师法自然 53
- 第十三课 心与物游 57



第五单元 以形写神的人物画 63

- 第十四课 写真传神 65
- 第十五课 与时俱进 69



第六单元 中国篆刻 75

- 第十六课 源远流长——秦汉印 77
- 第十七课 气象万千——流派印 81

拓展课堂 中国书画与生活 87

第一单元

中国书画之美



当同学们在参观美术馆或博物馆时，不禁会问：代表东方文化主流的中国书画究竟有哪些独特之处？为什么这种艺术形式能传承几千年？我们又如何认识与鉴赏中国书画呢？

中国书画是中华民族的文化瑰宝，有着悠久的历史 and 辉煌的成就。它以鲜明的东方文明特性传达出中华民族的人文精神，表现出中华文化的博大精深。在人类历史文化的长河中，中国书画不断地成长发展，显现出强大的生命力，是中华优秀传统文化中最具代表性的艺术门类之一。

本单元从探析中国书画的共性特点开始，让同学们在认识常用工具的同时，通过笔、墨的体验来了解中国书画艺术特点与文化内涵。

▼女史箴图（局部） [东晋]顾恺之 25 cm×349 cm 绢本设色 英国大英博物馆





秋暑多病獨征夫怨行路瑟々幽
 澗松清陰滿庭戶寒泉溜崖
 石白雲集朝暮懷哉如金玉周
 子美無度息景以消搖毋嗟言
 思與晤 遜學親文秋暑辭
 親將事于役自寫幽澗寒松并
 題五言以贈之若招隱之意
 元年七月十六日倪瓚



▲ 幽澗寒松图 [元] 倪瓚 59.7cm×50.4cm 纸本 故宫博物院

第一课 中国书画的艺术特点

中国画和中国汉字书法的一个共同特点就是讲求“线”的艺术表现力。

对中国画而言，“线”既是造型的手段，也是独立的审美对象。对汉字书法而言，“线”的表现力和独立审美的价值则更加纯粹。二者之不同在于，书法通过汉字结构，把线的书写性发挥到极致，所谓“书为心画”。书法的艺术比中国画更早成熟；画在把“线”当成造型语言和方法的同时，必须与物象之形象互动联系。其“线”的书写过程则包含了主观意识，其物的形象就不仅仅是客观描绘对象的呈现。唐代张彦远在《历代名画记》中说：“夫象物必在于形似，形似须全其骨气。骨气形似，皆本于立意而归乎用笔，故工画者多善书。”所谓“善书”，就是讲“线”的书写性。再如元赵孟頫《秀石疏林图》自题诗中所言：“石如飞白木如籀，写竹还于八法通。若也有人能会此，方知书画本来同。”“线”可视为中国书画艺术之本。

中国画的另外一个特点是讲求诗意。所谓“诗中有画，画中有诗”。诗意来自“外师造化”“中得心源”。师“造化”讲客观反映，得“心源”讲主观感受。由此使线条及其笔墨有了自由表达主观感受的可能，也成为中国画体现人文情怀和人文精神最重要的艺术要求。“以形写神”“形神兼备”成为中国书画的衡量标准和审美判断。



▲溪山行旅图 [北宋] 范宽 206.3 cm×103.3 cm 绢本设色 台北故宫博物院



▲真草千字文（局部） [元] 赵孟頫 25 cm×539 cm 纸本 故宫博物院



▲ 郭店楚墓竹简（局部） [战国]
▲ 张玄墓志（局部） [北朝]



▲ 敎不可长 陈巨来



▲ 人书俱老 [清]
赵之谦



▲ 六柿图 [南宋] 牧溪 37 cm × 42.5 cm
纸本 日本东京都龙光院

后来，随着诗、书、画、印融为一体的“文人画”的出现，中国书画审美的艺术要求更趋一致。再则，笔、墨、纸、砚（又称“文房四宝”）是中国书画共同使用的工具材料，也是中国书画的共性得以进一步发挥的物质条件。

从“线”形到书“写”，从笔、墨、纸、砚到诗、书、画、印，构成了中国书画独特的艺术形式、艺术观念和审美价值，乃至贯穿于中国艺术及中国人普遍的文化生活。



▲ 二祖调心图之一 [南宋] 石恪 35.3 cm × 64.4 cm
纸本水墨 日本东京国立博物馆



▲ 瑞鹤图 [北宋] 赵佶 51 cm × 138.2 cm 绢本设色
辽宁省博物馆

创想与体验

与小组成员一起，到博物馆或美术馆观看书画展，分析并对比现代中国书画的展览形式与古代有何异同，以及产生差异的原因是什么。以小组为单位做观展分享。

中国书画的独特性与工具和材料有关，并形成了具有独特民族风格的艺术面貌，而其中笔、墨、纸、砚又被称为中国的“文房四宝”。

笔 毛笔是中国传统书画最重要的工具之一，根据毫料的不同，有硬毫、软毫和兼毫之分。硬毫有狼毫、兔毫和獾毫等；软毫主要指羊毫；兼毫则是软毫和硬毫的混合，软硬适中。根据笔锋的长短，有长锋、中锋和短锋之分，所谓“毫”，古字与“毛”通用，故称为毛笔。

墨 过去书画用墨均为墨锭，并分为油烟、松烟、漆烟等，用时加水研磨成汁。烟墨色泽黑亮而润透，层次分明，古人多用此墨。现代书画家多用墨汁，使用起来较方便。

宣纸、绢 中国画用的纸主要是宣纸，它的原产地在安徽泾县，古称“宣城”，故有“宣纸”之称。宣纸在使用性能上有生和熟之分。绢用蚕丝织成，其质地光滑细腻，也有生绢、熟绢之分。

砚 又称砚台，是为研磨墨锭和盛墨之用。砚台是古代文房必备之物，兼具实用和欣赏双重功能。

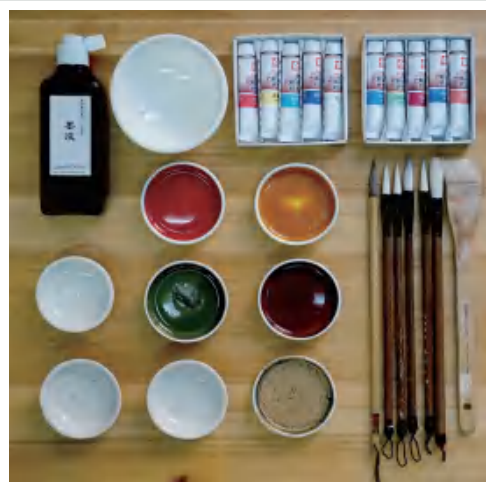
颜料 中国画颜料分为两大类：一类是属植物质的透明色，另一类是属矿物质的不透明色。

探索与发现

试试在仇英的《赵孟頫写经换茶图》作品中找出中国书画的常用工具材料。



▲ 赵孟頫写经换茶图（局部） [明] 仇英
22 cm × 110 cm 绢本设色 台北故宫博物院



▲ 书画工具



▲ 砚台及研墨手势



▲ 篆刻工具

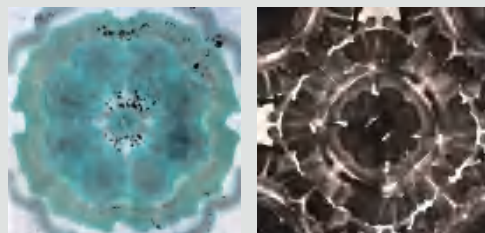
探索与发现

观看纪录片《中国文房四宝》。你能说出中国的四大名砚有哪些，产地在哪里吗？



创想与体验

用不同材质的颜料，尝试在生宣和熟宣上画出多样的效果。

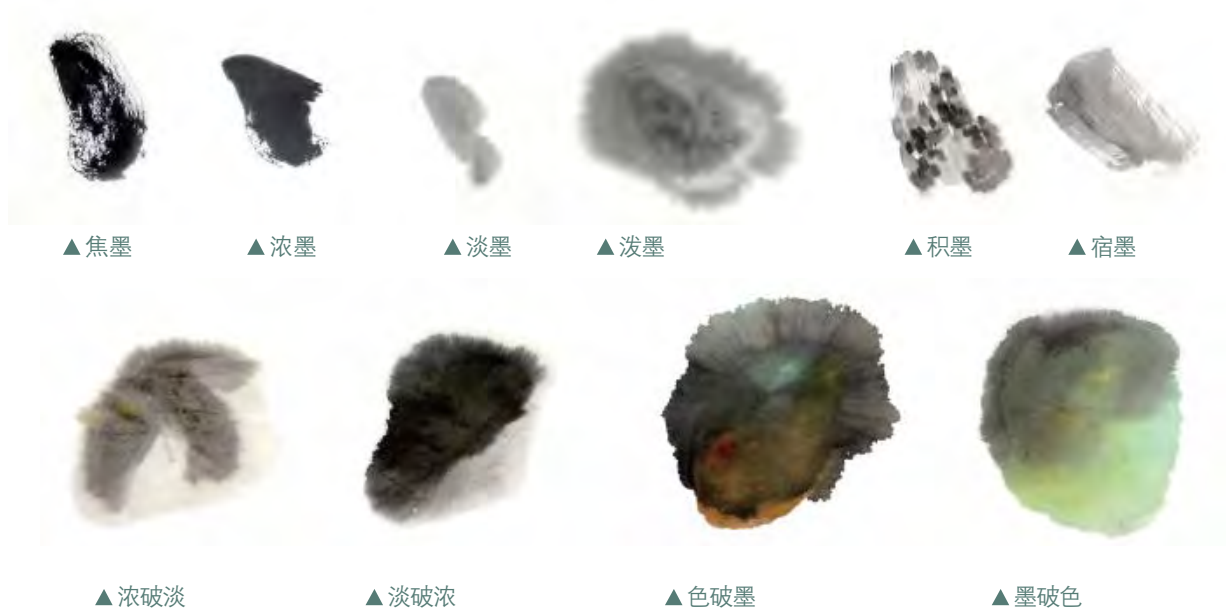
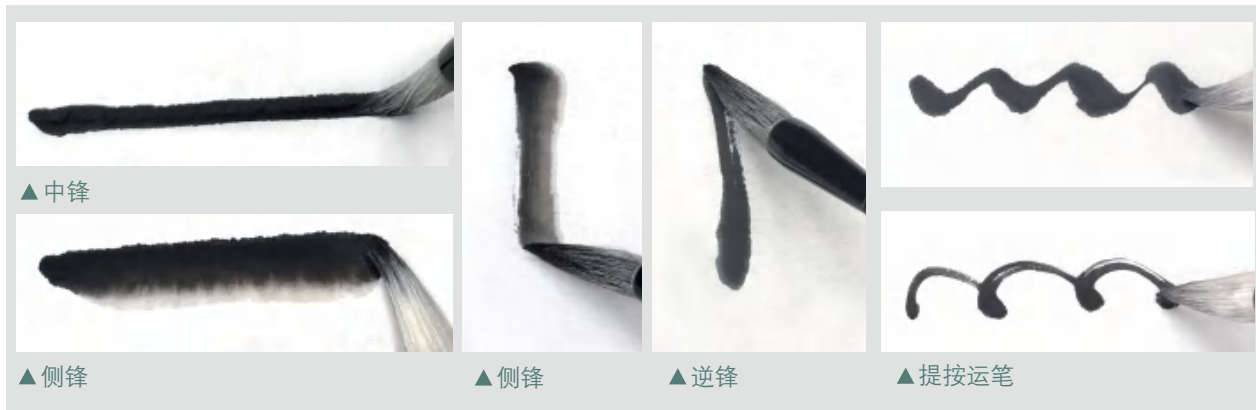


▲ 学生作品

基本笔法和墨法

中国书画家十分重视运笔方法，积累了丰富的经验，形成了包括笔性、笔力、笔姿、笔韵、笔格等的分析与评价体系。

中国画主要运用墨色变化表现用墨技巧。由于笔中含水墨量的差异，便产生干、湿、浓、淡的变化。一笔之中，又因笔尖、笔肚、笔根含墨及含水量的不同而产生墨色过渡，呈现出非常微妙的色阶与明度变化。而浓淡墨或色墨互破还可以产生丰富的色彩效果。



第二课 点线的艺术

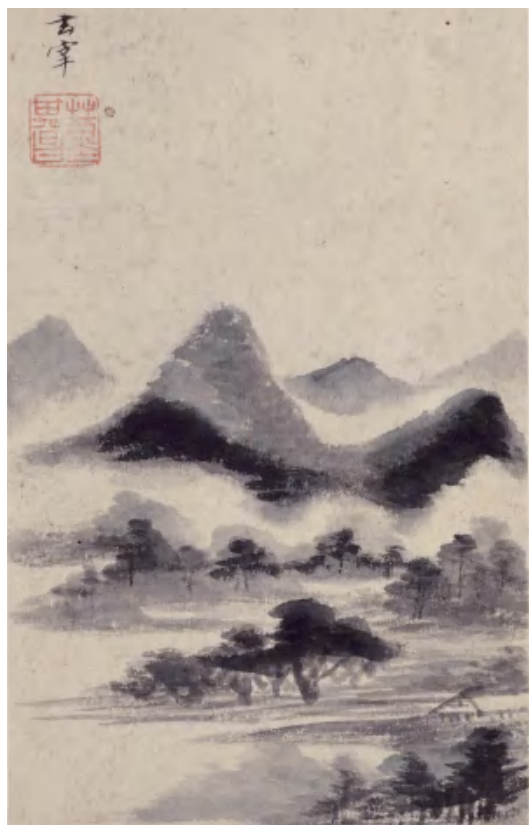
中国书画的一笔一墨往往表现为点、线、面的结合，而这笔墨又与用笔有关。用笔不同，产生的笔画形态也不同，有些笔画看起来顺畅流利乃至飞扬迅捷，有些笔画则看上去迟滞呆板，这都是用笔所致。用笔的不同形成书画面貌的不同，带给观者的感受也就不同。

用笔还是节奏和韵律美感的体现，用笔不同，笔下的线条也随之发生变化。“一波三折”，原就是指线条的变化和节奏。“三”并不是量词，而是指线条在均匀有力的基础上，通过提、按、行、顿的控制，表达轻重、徐疾、方圆、转折、粗细、聚散、疏密等变化，也包括干湿、浓淡等，形成节奏和韵律之美。如在人物画中，后人将前人描绘衣纹的线条归纳为“十八描”，兰叶描、铁线描、钉头鼠尾描、行云流水描等均是指针对人物画的不同用笔而创造出的各种笔法。

书画家通过用笔把自己的感情意念，借助所描绘的形象流露出来，由此形成线条点画的美感。南宋李嵩有一的团扇《赤壁图》，呈现了苏东坡“江流有声，断岸千尺”的意境，令人击节而赞。清代书法家、篆刻家邓石如匠心独运，用小篆体把此八字镌成一印，线条盘折蜿蜒，仿如江水恣肆激荡。还有“龙跳天门，虎卧凤阁”，就是前人形容王羲之的字坚实而又活泼，具有非凡的气势和运动感。“行笔纵放，如风雨之骤



▲安晚册（局部）[明]朱耷 每开31.8cm×27.9cm
纸本水墨 日本泉屋博古馆

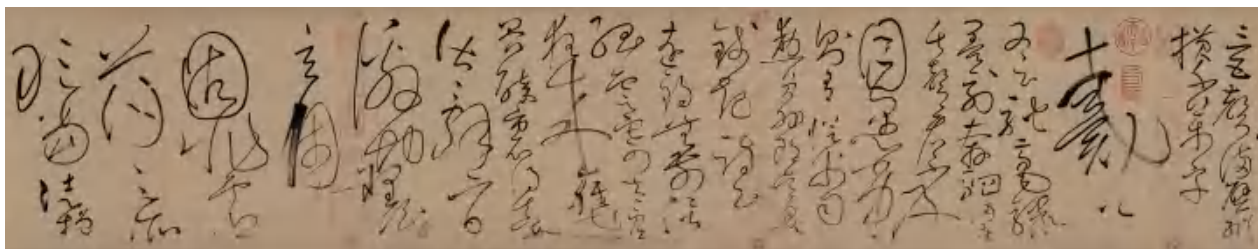


▲山水图册（局部）[明]董其昌
每开21.2cm×13cm 纸本水墨 故宫博物院

◀八十七神仙图（局部）[唐]吴道子
30cm×292cm 绢本水墨 徐悲鸿纪念馆

链接与拓展

最早明确提出书画相通观念的是元朝初年的赵孟頫。他将此观念以诗的形式表达：“石如飞白木如籀，写竹还于八法通。若也有人能会此，方知书画本来同。”



▲自叙帖（局部） [唐]怀素 28.3 cm×775 cm 纸本 台北故宫博物院

至，雷电之交作”“当其下手风雨快，笔所未到气已吞”，这是前人形容吴道子用笔的气势和动态之美。

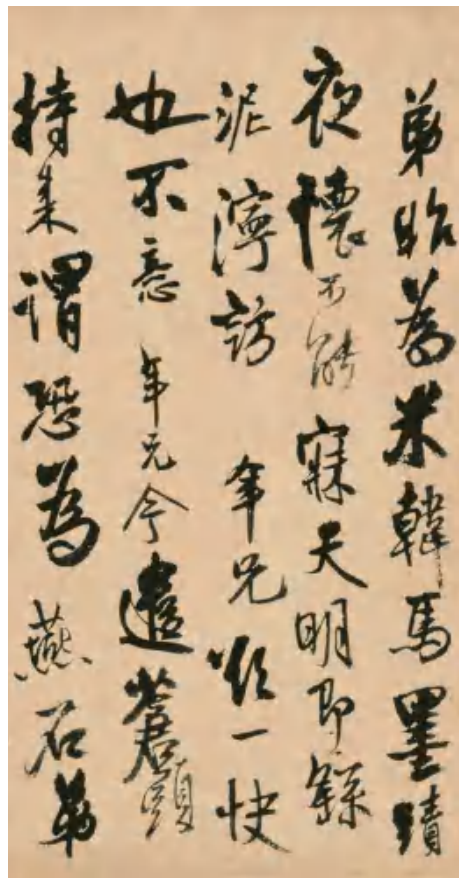
中国书画的线条具有丰富的表现力，在一幅书画中，各种线条的长短、粗细、疏密、浓淡，通过排列、组合、交错、揖让等复杂的变化，形成不同的审美特点，有刚，有柔，有行云流水，有骨力追风，有方圆适度等，不单表现了每根线条的丰富性和多样性，同时还体现了每幅书画节奏和韵律的整体美感，使得每一幅书法、每一幅画，都可以有创造，有变革，有个性，而不作机械的重复和僵硬的规范。

创想与体验

尝试在生宣纸上使用毛笔，体会笔墨轻重、缓急、提按带来的变化，并感受由此产生的浓淡干湿变化。



▲江流有声 断岸千尺 [清]邓石如



▲致梅公李年信札（局部） [明]王铎 39 cm×114 cm 纸本 故宫博物院

关键词

笔墨 十八描 用笔



▲兰叶描



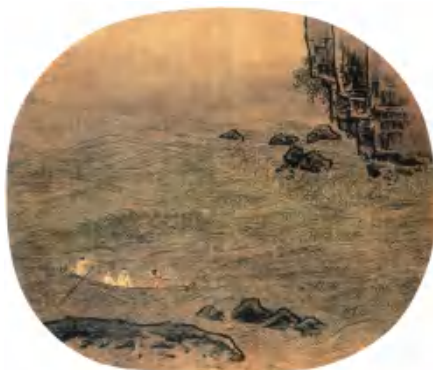
▲高古游丝描



▲钉头鼠尾描



▲铁线描



▲赤壁图 [南宋]李嵩 25 cm×26.2 cm 绢本设色 美国堪萨斯城纳尔逊·阿特金斯美术馆

第二单元



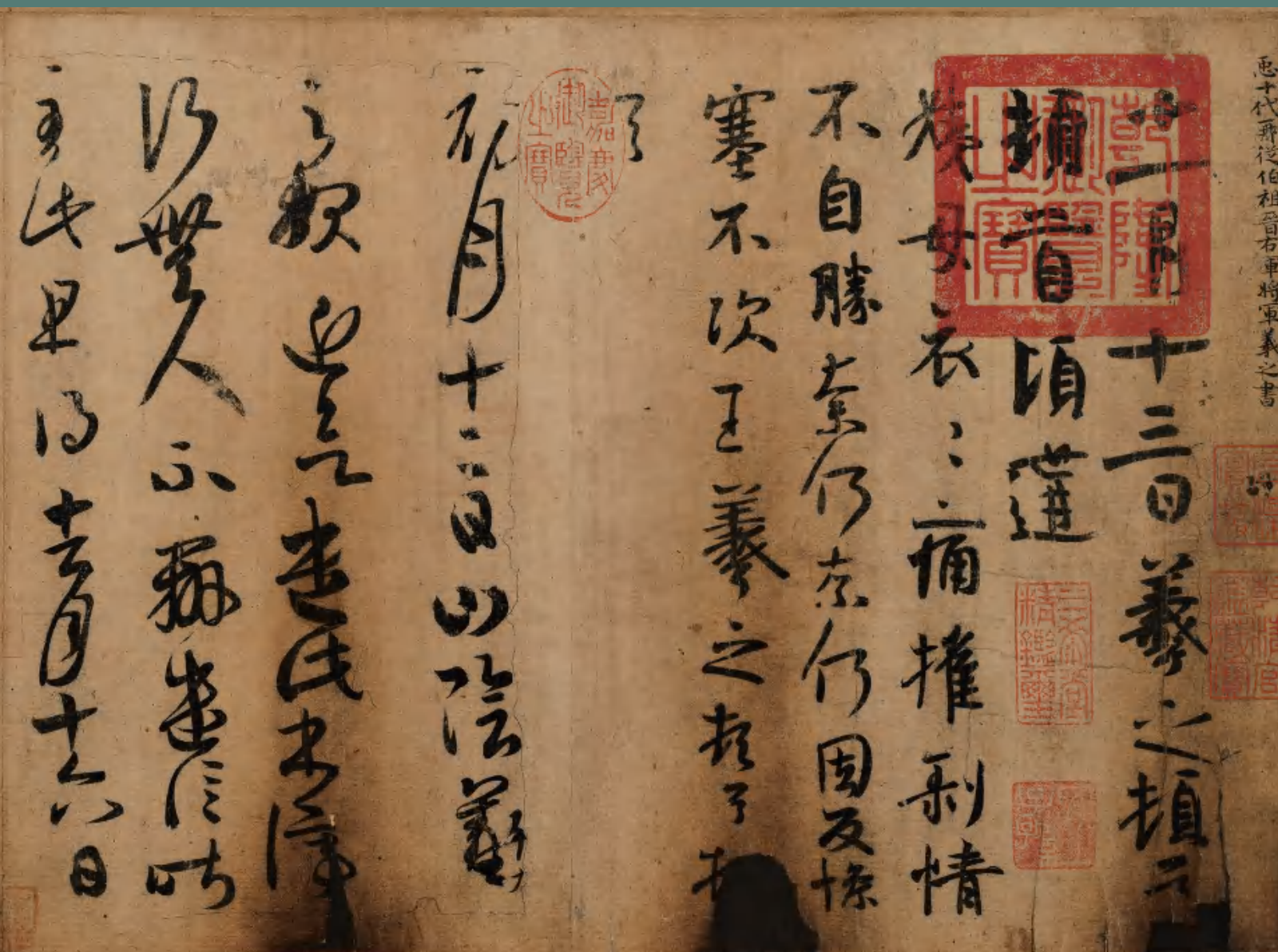
中国书法

中国书法承载着中华民族的文化与精神。

鲁迅先生说过，中国的文字“具三美：意美以感心，一也；音美以感耳，二也；形美以感目，三也”。中国文字的产生是“依类象形”，“博采众美，合而为字”。经过长期演变，远离物象，趋于抽象化，但仍具有“因形见义”的表意性质，其丰富的点画线条和复杂的形体结构可以产生无穷无尽的变化，形成了中国独特的书法艺术。可以说，没有汉字就没有书法艺术。请同学们思考一下：为什么中国汉字的书写演变成一种能集中体现中国文化精髓的独特艺术形式？是什么因素影响到书法艺术的产生和发展？

本单元的教学目标是，了解汉字字体的演变过程，同时能够明确地区分篆、隶、草、行、楷书几种书体；掌握基本的书写技巧用以临摹、创作书法作品。

▼ 万岁通天帖（局部）
[东晋]王羲之等 摹本
26.3cm × 253.8cm 绢本
辽宁省博物馆



畫寢乍興朝飢正甚忽蒙
簡翰猥賜盤飧當一菜藜
秋之初乃韭花逞味之始助
其肥腴實謂珍羞充腹
之餘銘肌載切謹脩伏陳

第三课 汉字之始

汉武梁祠画像石上有仓颉四目之像。《淮南子》有“昔者仓颉作书，而天雨粟，鬼夜哭”之记。东汉许慎《说文解字·叙》中又说，仓颉“初造书契”。于是，有关仓颉造字的说法就代代相传。

后世研究者认为，仓颉是上古时期黄帝的史官，把史官和造字联系在一起也有一定的道理。但考古学、人类学、古文字学的研究表明，在文字产生之前，人类用图画和实物两种方法记事和传递信息。久而久之，记事的图画就有了所谓“图画文字”的性质，再经演变，发展成了象形文字。因此，有关文字是由图画逐步发展而来的观点，在世界范围的相关研究领域中被广泛地接受和认同。汉字的起源也是一样，有一个从结绳记事、符号刻画，再到象形文字等漫长的演变过程。



▲仓颉像

理解与思考

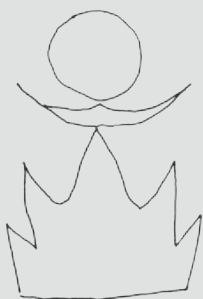


结绳记事

《易经·系辞》：“上古结绳而治，后世圣人易之以书契。”郑玄注《周易》说：“事大大结其绳，事小小结其绳。”故有“文字之作，肇于结绳”之说。

符号刻画

一类是象形的刻画符号，另一类是几何形状的抽象符号。



▲山东莒县陶文



▲西安半坡陶文

象形文字



▲象形文字“壶”

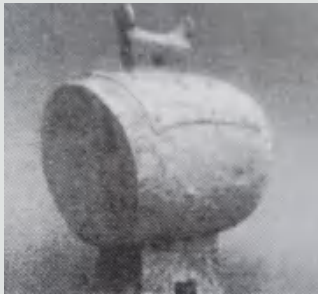


▲象形文字“鼎”

1. 结合汉字的起源，搜集中外文献资料，讨论图画文字到符号文字的演进。
2. 你认为仓颉造字的传说有什么意义？请查阅相关资料，简要叙述汉字的产生和演进。

探索与发现

中国象形文字



▲现代考古发现的鼓



▲鼓 (金文)



▲鱼 (金文)



▲鹿 (金文)



▲车 (金文)



▲象 (金文)

苏美尔楔形文字

早期图形体	后期图形体	
		水
		足
		鸟
		鱼

埃及圣书字

暴雨	雨雾	一天	光亮
水	山	虫	植物
田园	面包	看	哭

请查找中国象形文字、苏美尔楔形文字和古埃及象形文字的相关资料，分析并讨论文字的起源。

创想与体验

1. 查阅有关原始绘画的资料，试用图形作一日记事。
2. 分组搜集中国图形文字、象形文字的图片资料，组织观摩展示。
3. 到博物馆参观，了解与文字起源相关的实物和图片资料。

关键词

结绳 符号 图形

象形与契刻·甲骨文

王懿荣（1845—1900）是中国近代金石学家、鉴藏家，又是发现、收集和研究甲骨文的第一人。据说在一次偶然的外出购药中，他突然看到药店所售“龙骨”上的刻辞，从而发现了甲骨文，由此将汉字产生的历史向前推到殷商时代，开创了文字学、历史学研究的新局面。由于他对于甲骨刻辞的鉴定与收藏，后人把他发现“龙骨”刻辞的1899年作为甲骨文研究的起始年。

探索与发现



▲甲骨文老寿文学七言联 罗振玉 纸本
130.7 cm × 32.7 cm × 2 浙江省博物馆藏
释文：老寿相传有彭祖，文学在昔称子游。

请分别从用笔、结体、象形程度等方面评述作品的特点。

理解与思考

1. 选择正确的表述。（ ）
A. 甲骨文是最早的汉文字。
B. 甲骨文是现存最早成熟的汉文字。
2. 发现甲骨片并确认其出土地点的是清末金石学家罗振玉，时间为1908年，出土地点在今河南省安阳市的_____。
3. 请将“马、龙、牛、羊、犬、豕”分别填入下面方框内。



甲骨文

甲骨文的称谓来自文字学研究，指商周时期刻在龟甲、兽骨上的文字。其字形具有象形指事的结体特征。因甲骨材料多为龟的腹甲、背甲和牛的肩胛骨，质地坚硬，需用金属利刃刻字，故称契刻。



▲甲骨拓片



▲兽骨拓片



▲甲骨文卜辞及“兆”

甲骨卜辞

通常把商周时期刻在龟甲、兽骨上记录占卜的文字和内容称为甲骨卜辞。卜辞根据“兆”的吉凶成文。甲骨加热后，会产生裂缝，裂缝称为“兆”。

卜辞内容

甲骨卜辞内容涉及年岁、天象、婚娶、祭祀、征伐、田猎、疾病、使令、往来、营建和其他事项。

创想与体验

书写指导

1. 字体特点：甲骨文线条坚韧劲健，因契刻于甲骨之上，线条两头大多比较尖细，结体比较自由，笔画形态长短不一。
2. 书写要点：用力均衡。宜用狼毫笔。

书写尝试

1. 请选择若干个甲骨文进行临摹，并体会甲骨文刀刻线条的特点。
2. 请查找字典或相关资料，找到更多直观易懂、动物象形意味鲜明的甲骨文字，感悟图像趣味，并制作生肖贺年卡。

关键词

甲骨文 兆

图形之意趣·金文

金文是铸造在青铜器上的铭文，这些铭文，大多用于记事。对于这种古老的文字你有什么样的感受？

中国国家博物馆藏有大盂鼎，上有铭文291个字；上海博物馆藏有大克鼎，上有铭文290个字。如果同学们去北京、上海等地，一定要去仔细观察这两件宝物。如果想继续深入了解，你可以利用学到的古代汉语知识，借助工具书查看铭文记载的内容。



▲青铜器物上的金文

探索与发现

请评述下列作品的特点，并查找资料，了解作者在古文字学研究方面的学术成就。



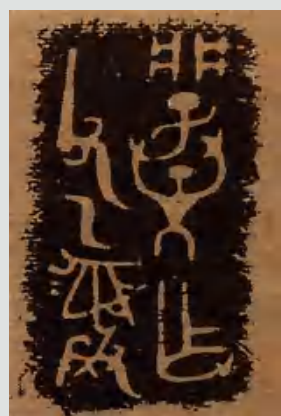
▲从善有怀八言联 [清] 吴大澂 169.4cm × 35cm × 2 纸本 台北故宫博物院
释文：从善如登猷勿不及，有怀若谷能自得师。

理解与思考

1. 请结合图形文字（族徽），体会金文的图形之美。



▲“祖辛”宗庙作器上的“象”族族徽



▲“父乙”宗庙作器上的“举”族族徽

2. 参照下列文字，讨论图形与文字的演化过程。



▲册



▲马



▲鼎

金文是指铸造在殷周青铜器上的铭文，是“吉金文字”的简称。因铸在钟鼎等器物上，所以也被称为“钟鼎文”。

文字学研究者认为，金文和甲骨文之间的传承关系比较清晰，属于同一个系统的文字。



▲散氏盘 [西周] 高20.6 cm，腹深9.8 cm，口径54.6 cm，底径41.4 cm 台北故宫博物院



▲散氏盘铭文 (局部)

西周中晚期的金文被认为最具代表性，著名的有大盂鼎铭文、散氏盘铭文、毛公鼎铭文，三者字体风格均有鲜明特征。春秋以后，各诸侯国的金文字体和写法开始发生变化，逐渐形成差异。



▲毛公鼎铭文拓片



▲毛公鼎 [西周] 高53.8 cm，腹深27.2 cm，口径47 cm 台北故宫博物院



▲大盂鼎铭文 (局部)

探索与发现

《金文编》是继吴大澂（1835—1902）的《说文古籀补》之后的一部关于金文的大字典，是古文字研究者必备的工具书之一。

►容庚《金文编》（1959年）



关键词

吉金文字 钟鼎 铭文 族徽

创想与体验

书写指导

1. 字体特点：金文字体讲求笔画凝重，因铸造使然。
2. 书写要点：行笔沉稳缓慢，宜用兼毫笔。

书写尝试

选择不同风格的金文进行临摹，并体会金文线条的特点及图形美感。



▲金文运笔示例

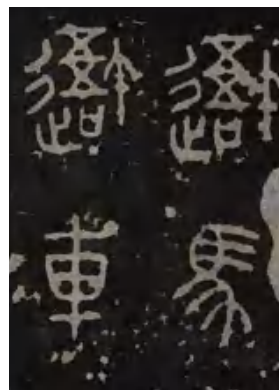
舒展与匀称·篆书

唐初，陕西凤翔府附近发现十具石鼓。这些古物的发掘令韩愈很兴奋，并作了《石鼓歌》呼吁朝廷保护文物：“张生手持石鼓文，劝我试作石鼓歌……”《石鼓歌》内容丰富，有叙述，有赞美，有叹惜，字里行间充满对石鼓的重视之心和珍视之情，并借石鼓文字斑驳漫漶的古朴之美，嘲讽“羲之俗书趁姿媚”。

从书法研究的角度来看，石鼓文可能是战国晚期的秦国书体，也被认为是金文向小篆过渡的书体。它明显摒弃了西周时期钟鼎文字残存的图形意味，字形方正，线条突出，从中可以观察石鼓与金文之间的传承与发展，并对研究小篆与石鼓文之间的字体演变与艺术风格具有重要的价值。



▲石鼓 故宫博物院



▲石鼓文（局部）

探索与发现



◀ 涉翰执艺五言联（1921年） 吴昌硕

147.5cm×31.5cm×2 纸本 西泠印社

释文：涉翰驾康乐，执艺方左徒。

请评述吴昌硕石鼓文的特点，并查找资料，了解作者在书、画、印方面的成就。

理解与思考

1. 小篆之名始于汉代，《说文解字》以小篆为正文字头，收录保存了近一万个字形。但有研究认为这些文字在东汉时期就有讹误，历代屡经刊刻，又造成了一些错误。因此，有一部分字形是靠不住的，你如何看待这种观点？

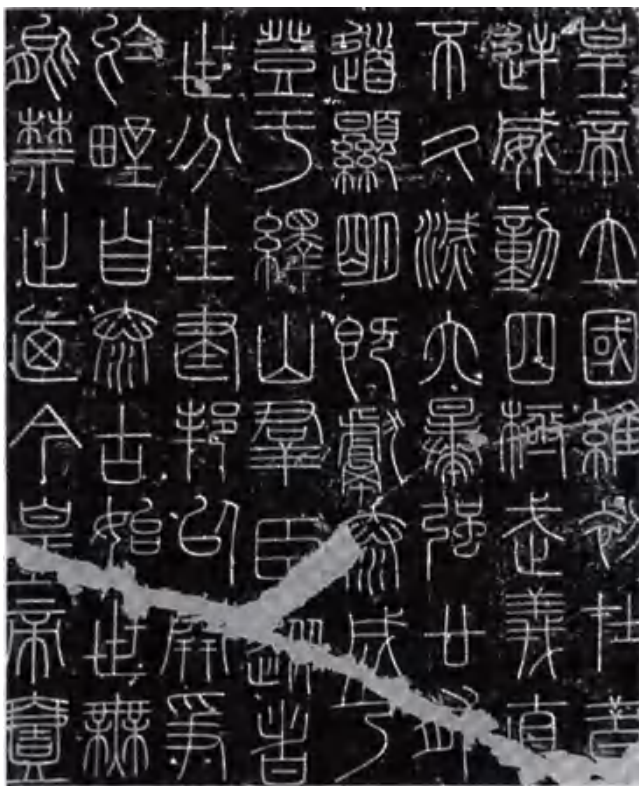
2. 《说文解字》训“篆”为“引书”。“引”多解为将字的笔画引申拖长，使字形整齐匀称。请与金文对照观察并临写体验，谈谈你对“引书”说法的认识。

3. 长期以来，秦丞相李斯一直被认为是小篆的创立者。其中，《泰山刻石》被视为秦代小篆的典范，还有《峄山碑》《琅琊刻石》，相传均由李斯书写。请根据研究资料，对有关李斯创立小篆及其书写的传说，提出自己的认识和看法，并结合“书同文”的史实，讨论秦始皇统一文字的意义。

小篆是秦兼并六国之后，在原秦国文字基础上，融合其他各国文字，在全国推行的标准化书体。小篆被视为古文字演变发展的结束。

峰山刻石《峰山碑》刻于秦始皇二十八年（前219），其内容为歌颂秦始皇统一天下、废分封、立郡县的功绩，原石已毁，现存本为南唐徐铉临写，郑文宝重刻。其字笔道圆润，是“玉箸篆”的典范。

据《史记》记载，秦始皇东巡，立刻石六处。其歌功颂德之辞皆用小篆书体（相传由丞相李斯所书）。原石尚有少数遗存，但字迹大都磨灭，所传秦刻石拓本，也都几经辗转翻印。



▲峰山碑（局部）[秦]李斯 徐铉摹本 西安碑林博物馆

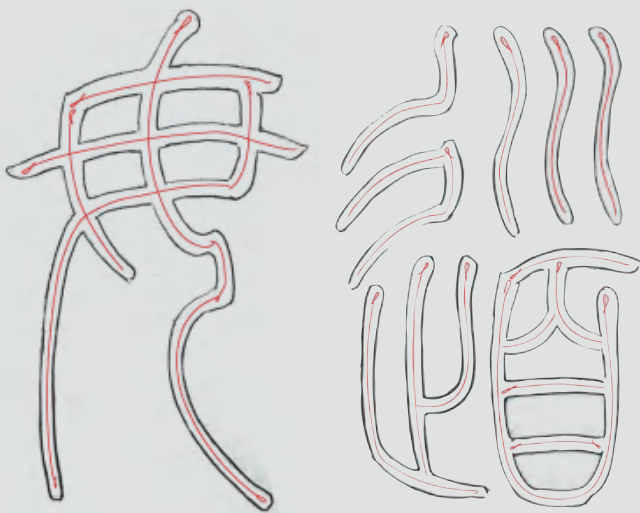
创想与体验

书写指导

1. 字体特点：结体匀称，笔画粗细大体相同。
2. 书写要点：用笔圆转流畅，用笔一般以中锋为主，空间布白均匀。宜用兼毫笔。

书写尝试

1. 请分别临写邓石如、吴让之、徐三庚等的小篆书法，并分析其特点及异同。
2. 通过书法字典，查找自己姓名的小篆写法并尝试书写，体会小篆字体的用笔特点。



▲小篆运笔示例

关键词

小篆 书同文 石鼓文

书写之便捷——简（帛）书

在造纸术发明之前，竹木和缣帛多作为书写材料。但缣帛昂贵，故古代书籍函件、官方文书等都大量使用竹木简牍。甘肃是目前发现和出土汉简最多的地区，如敦煌汉简、居延汉简、武威汉简等都很著名。上海博物馆藏战国楚简，数量十分庞大，极富学术价值。学习者可从字体演变、字体书写和文史价值三个方面讨论并收集简（帛）书图片资料，并用演示文稿与大家分享。

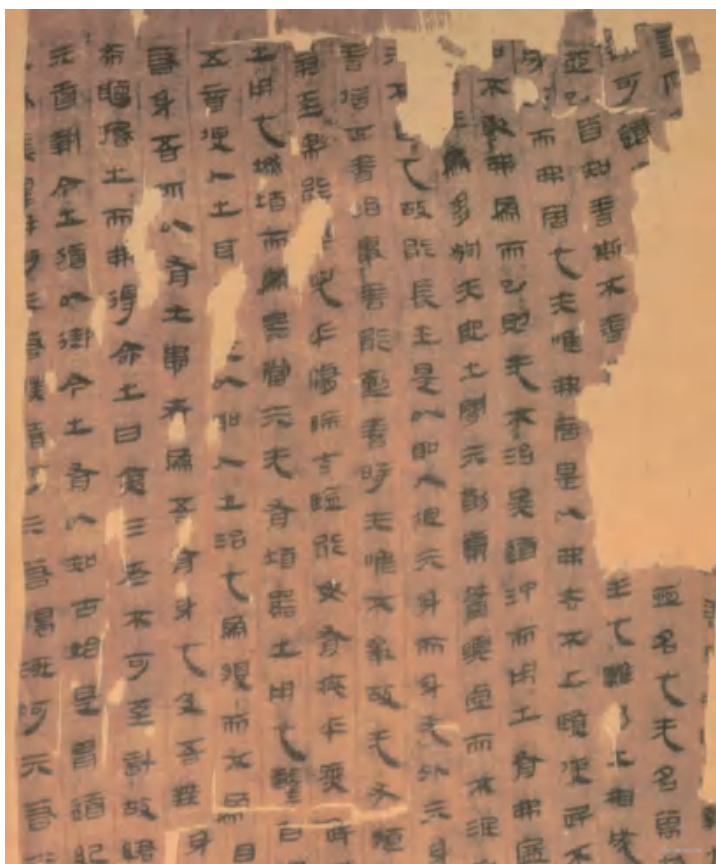
关键词

简册 竹帛



▲上海博物馆藏战国楚竹书《孔子诗论》
（局部） [战国] 23.8~57.2 cm×0.6 cm

探索与发现



▲马王堆帛书《老子》乙本（局部） [西汉] 55 cm×79.5 cm 丝帛
湖南省博物馆

请查找资料，叙述马王堆帛书的出土情况。

理解与思考

1. 现代考古发现和古代文献记载都已经证实，在纸张未普遍使用之前，竹、木简是古人主要的书写材料，这是古人留下的真正“墨迹”。除竹、木简之外，也有把字写在石片和玉片上的，如“侯马盟书”，总数达5000余片，有研究者认为这是春秋末年的盟书墨迹，还有战国长沙子弹库楚帛书，等等。请根据相关图片资料，将帛书与上海博物馆藏战国楚竹简作比较，说明二者在结字和用笔两个方面有什么具体特征和不同。

2. 考古发现的汉简很多，著名的有居延出土的纪年简，还有山东临沂银雀山汉墓竹简、长沙马王堆汉墓竹简、甘肃武威汉墓木简等，你认为这些古代书迹为现代书写提供了哪些方面的借鉴？

简书也称“简牍文字”，是指写在竹简或木牍上的文字。用竹子制作的称为竹简，用木条制作的称为木简。



▲简册



▲居延汉简（局部）

创想与体验

书写指导

1. 字体特点：字形偏扁，字体有篆书意，字距疏朗。
2. 书写要点：线条用力均匀，横画落笔后略施压力。宜用兼毫笔。

书写尝试

1. 根据楚帛书的文献资料，参照其文字书写特征和图像趣味，选用布料或纺织品进行具有图文并茂特征的创作。
2. 将数块竹片或木片制成简，用简书字体书写吉祥用语，做一件木简礼品。



▲简（帛）书运笔示例

简册

“惟殷先人，有册有典。”（《尚书·多士》）甲骨文、金文中都有“册”字。在纸张发明以前，抄录经典、记录公文、私人著作等，都要先在简上书写再编联成册。

古法制简

一般把写在竹、木简牍和帛上的字统称为“简书”。这是古人留下的真正“墨迹”。在书写之前，竹简一般要先经过刮平修治，再加杀青处理。“杀青者，以火灸简令汗，取其青易书，复不蠹，谓之杀青，亦谓汗简。”

整饬与法度·隶书

据传，隶书最早由秦狱吏程邈整理而成。隶书是由篆书圆转的笔画逐渐发展为方折的笔画，在形体上省并、简化而产生的新书体，在文字学上被称为“今文字”。

隶书分两类：一类是摩崖刻石，摩崖刻石多在悬崖峭壁上凿刻；一类是碑刻，碑刻多在石质精细的石面上镌刻。

刻石记功·磨蚀之美

具有代表性的摩崖刻石有：《开通褒斜道刻石》《石门颂》《西狭颂》《郾阁颂》等。

特点：由于石质粗糙，石面不平整，施工艰难，刻工凿刻简率，字形结体较宽散，形态大小不等，线条长短不一，再加上千百年来风雨剥蚀的痕迹，依现代之审美眼光，形成了生动、古朴、雄浑的气势，其中以《开通褒斜道刻石》尤为突出。

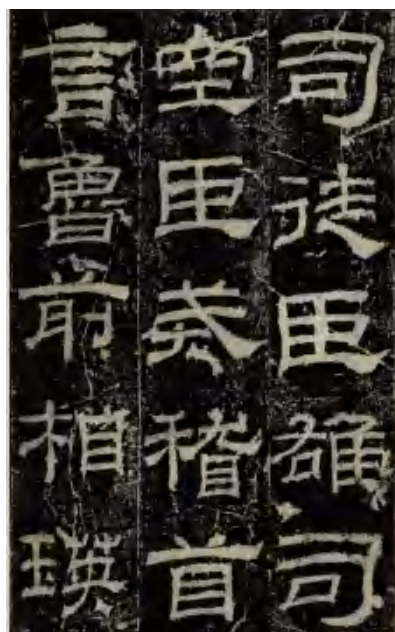
树碑立传·庄严静穆

具有代表性的碑刻有：《礼器碑》《乙瑛碑》《史晨碑》《曹全碑》《张迁碑》等。这些碑刻中的书体被视为成熟的、具有代表性的隶书，也就是今天所指的“隶书”。

特点：因为石面平整，石质精细，为书写者提供了表现书写才能的最佳场所，刻工凿刻从容，故字形工整华美，笔画精致。



▲开通褒斜道刻石（局部）



▲乙瑛碑（局部）

探索与发现

還往嶠崎

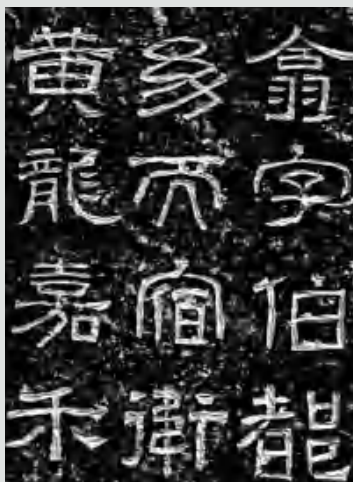
▲嶠往還 [清] 邓石如 隶书

隱漁湖珠

▲珠湖漁隱 [清] 伊秉綬 隶书

请评述邓石如和伊秉綬书法的特点，并说说两者之间的异同。

理解与思考



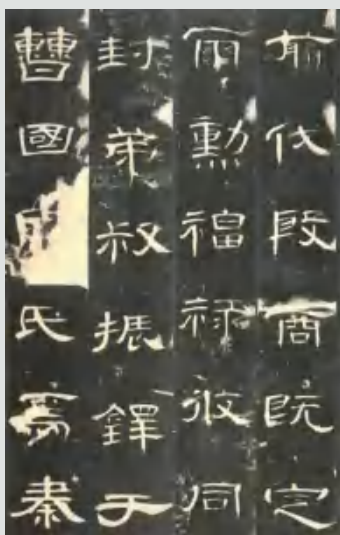
◀西狭颂（局部）

特点：结体方正，有方圆变化，有篆书笔意



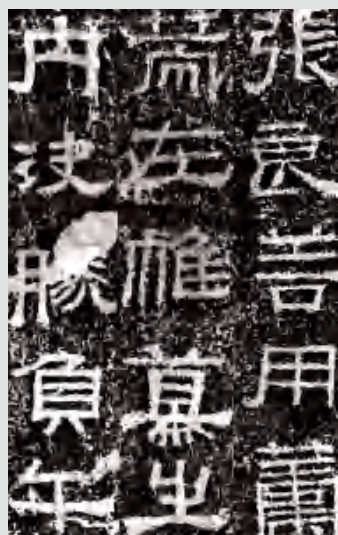
▶石门颂（局部）

特点：结体扁方，笔画迟滞，字形舒展



◀曹全碑（局部）

特点：结体秀美，体态绰约，是汉隶中精美之代表



▶张迁碑（局部）

特点：结体自由，朴素敦厚有稚趣

1. 分组讨论，比较摩崖刻石与汉代碑刻艺术风格特点有何不同，并撰写评论短文。
2. 为什么文字学研究认为，隶书的产生标志着古文字的结束和今文字的开始？请写短文简要叙述。
3. 两汉时期，由于大量的奏事公文及书籍抄写需要，隶书得以普遍使用并快速发展。除此之外，还有什么原因使隶书得以普遍使用？

关键词

波磔 摩崖 碑刻

创想与体验

书写指导

1. 字体特点：字体方正或呈扁方，笔画波磔明显。
2. 书写要点：运笔有“蚕头燕尾”的特点，结构多横向取势。宜用羊毫笔。

书写尝试

1. 选择你喜欢的隶书作品进行临写，掌握隶书中锋用笔的特点。
2. 搜集日常所见的隶书字幅或招牌，观察隶书的风格特点。
3. 汉碑种类繁多，风格迥异，成因复杂。除摩崖刻石、碑刻之外，还有石经、石阙、题记、铭文等。请查阅相关资料，并结合隶书作品集字创作，举办一场小型展览。



▲ 隶书运笔示例

石刻之功绩·魏碑

河南省洛阳龙门石窟的佛造像赫赫有名，与之相关的佛造像记也十分著名。“龙门二十品”是龙门石窟古阳洞、慈香窟中二十方著名造像题记，被视为魏碑书中“奇崛古拙”的代表。这些作品虽由雕刻佛像的石匠所刻，笔画结构不甚规范，但流露出一种稚拙天真的美感，其特点谓之“刀笔”之书。康有为也曾言其字体特征为“方笔之极规也”。

关键词

魏碑 墓志 造像记

探索与发现

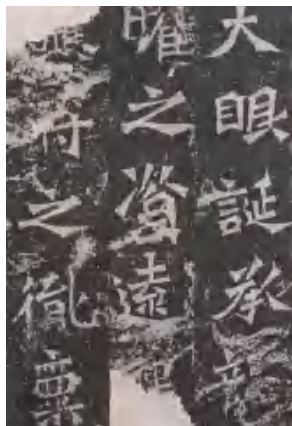
请评述于右任魏碑书法的特点，并查找作者的相关资料。



▲新诗佳句五言联 于右任 147cm×40.5cm×2

纸本 台北故宫博物院

释文：新诗开锦轴，佳句染华笺。



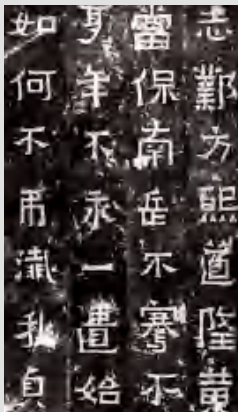
▲杨大眼造像记（局部）



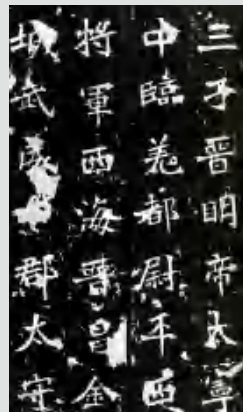
▲古阳洞石窟场景

理解与思考

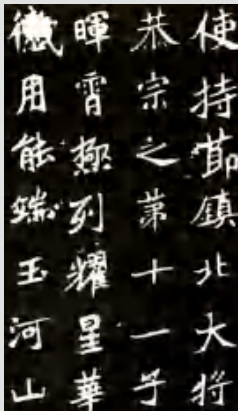
请参照以下经典范例选择碑刻与墓志，分析并论述其结体趣味和艺术特点。



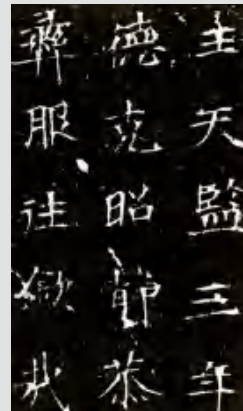
▲爨宝子碑（局部）



▲张猛龙碑（局部）



▲元楨墓志（局部）



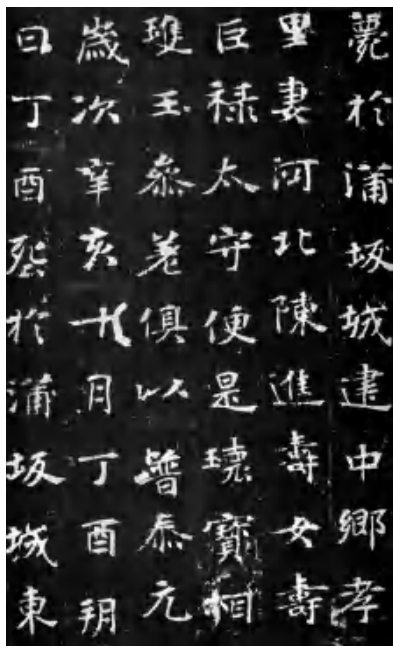
▲萧敷妃王氏墓志（局部）

魏碑主要分两类：一类是碑刻，一类是墓志刻石。

魏碑书体是隶书向楷书过渡过程中出现的书体形态。到了南北朝晚期，标准意义上的楷（正）书已基本形成，这种书体彻底摆脱了隶意，成为今天我们称为“魏碑”的楷书，这种成熟的魏碑楷书，一直延续到隋末唐初。或者说，魏碑是楷书发展的早期阶段，唐楷是楷书风格化发展的成熟阶段。



▲郑文公碑（局部）



▲张玄墓志（局部）

链接与拓展

在山东泰山斗母宫东北1000米山谷处的3000平方米大石坪上，镌刻着1400多年前摹勒的《金刚般若波罗蜜经》的部分经文，字径一尺多，原有2500多字，现尚存1067字。大字遒劲古拙，篆隶兼备，被尊为“大字鼻祖”“榜书之宗”，是佛教文化的瑰宝。这就是著名的《泰山经石峪金刚经》石刻。



▲泰山经石峪金刚经 原石场景



▲泰山经石峪金刚经（局部）

创想与体验

书写指导

1. 字体特点：字体方正，笔画有刀劈斧斫之意。
2. 书写要点：笔画多方笔，方中带圆。宜用兼毫笔。

书写尝试

1. 选择你喜欢的魏碑作品，集字书写励志格言。
2. 将魏碑书体刻于砖石、石膏板或木头上，了解传拓技术，制作拓片并题跋，与同学分享。



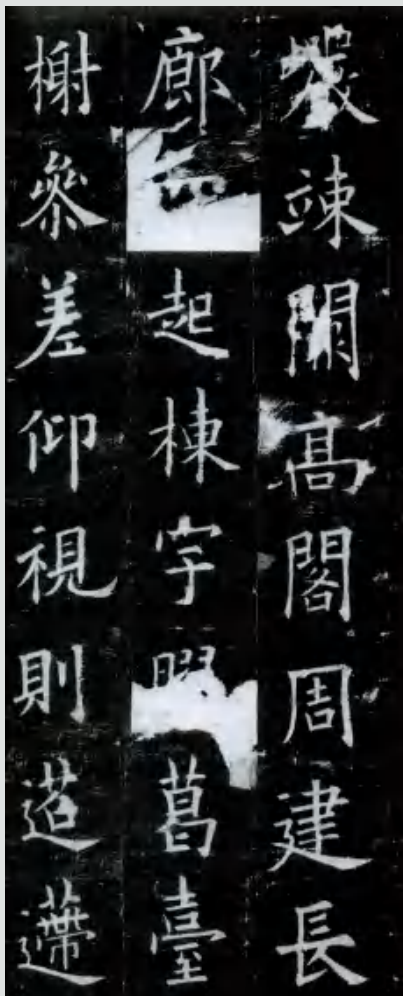
▲魏碑运笔示例

心正则笔正·唐楷

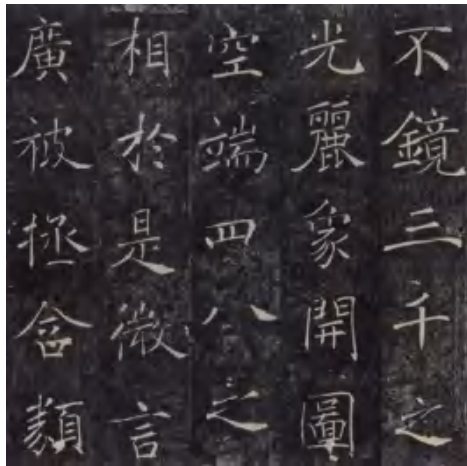
楷书的“楷”本指楷模之意，唐宋以后成为“楷书”的专称。著名的楷书书法家有唐代的颜真卿、柳公权、褚遂良、欧阳询、虞世南等，还有元代的赵孟頫，明代的文征明，另有以草书著名的张旭，其楷书也写得非常出色。“心正则笔正”来自《新唐书·柳公权传》记载，唐穆宗尝问柳公权用笔之法，公权答曰：“心正则笔正，笔正乃可法矣。”柳公权此言也被称为“笔谏”。通常人们都把“心正则笔正”视作书写楷书的重要法则。

探索与发现

请结合欧阳询的“三十六法”，分析《九成宫醴泉铭》的书写特点。



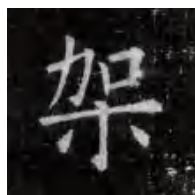
▲ 九成宫醴泉铭（局部） [唐] 欧阳询



▲ 雁塔圣教序（局部） [唐] 褚遂良

楷书结构的四个要点

1. 结体端正，重心平稳。
字的每个笔画都会有一定的倾斜度，注意笔画的取势。
2. 疏密匀称，比例适当。
笔画有粗细，结构有疏密，注意视觉平衡以及黑白关系。
3. 偏旁避让，配合适宜。
楷书合体字分左右结构、上下结构等，注意主次关系，“主”不能扩大，“次”不能局促。
4. 点画呼应，笔断意连。
楷书的点画之间有承接、照应等内在联系，须注意笔画之间的呼应和节奏。



关键词

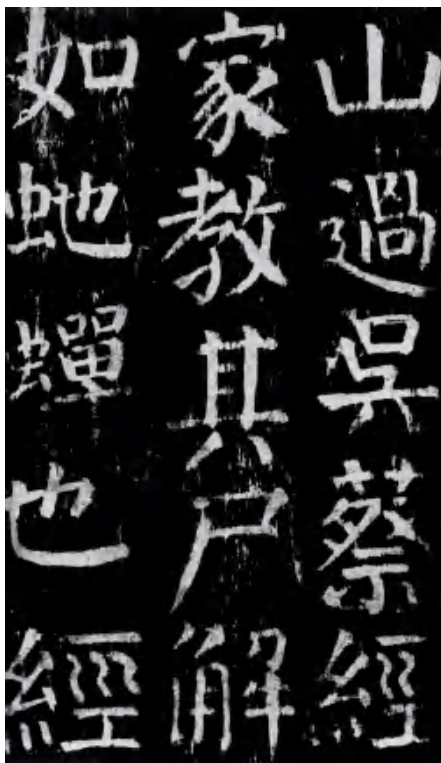
唐楷 笔锋 风格化

理解与思考

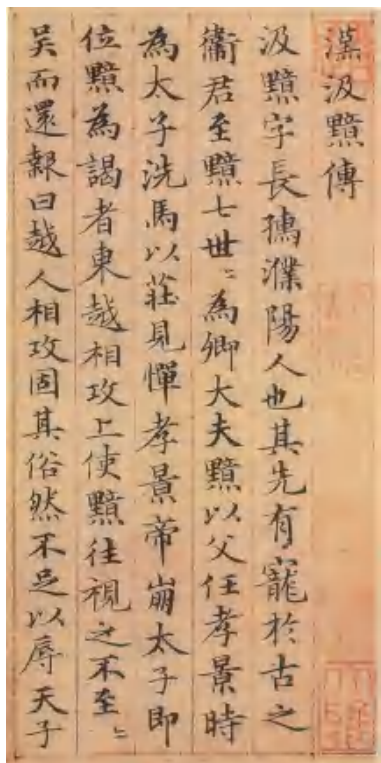
1. 中国的科举制度自隋开始至唐代成型，又因其“以书取士”的制度，使形体方正、结构严谨的楷书成为科举考试的一项内容。随着朝代的更替，科举制度愈加完善，但是楷书的发展却在唐代之后就停滞不前了。你认同这种观点吗？请查阅资料，说明自己的看法。

2. 通过临写及查阅相关资料，分析欧阳询、颜真卿、褚遂良三者楷书的用笔特点和结构张力的异同。

3. 柳公权的“心正则笔正”，除了有劝谏的意味之外，是否说明了道德观念与书写表现有重要的关系？



▲ 麻姑仙坛记（局部） [唐] 颜真卿



▲ 汉汲黯传（局部） [元] 赵孟頫

链接与拓展

敦煌遗书与甲骨文、秦汉简牍、清代内阁档案被学界并称为近代中国的“四大学术发现”。



▲ 敦煌写经

创想与体验

书写指导

1. 字体特点：字形结构严谨，形态中正，布局整齐。
2. 书写要点：强调中锋用笔，注意藏锋露锋，用力均衡。习秀劲之字宜用狼毫，习饱满之字宜用羊毫。



▲ 楷书运笔示例

书写尝试

1. 选临唐楷，体会欧阳询、颜真卿、褚遂良三者的异同。
2. 采用条幅、横批、中堂、斗方、扇面等形式进行楷书创作，并做一个小展览。

自由与法度·行书

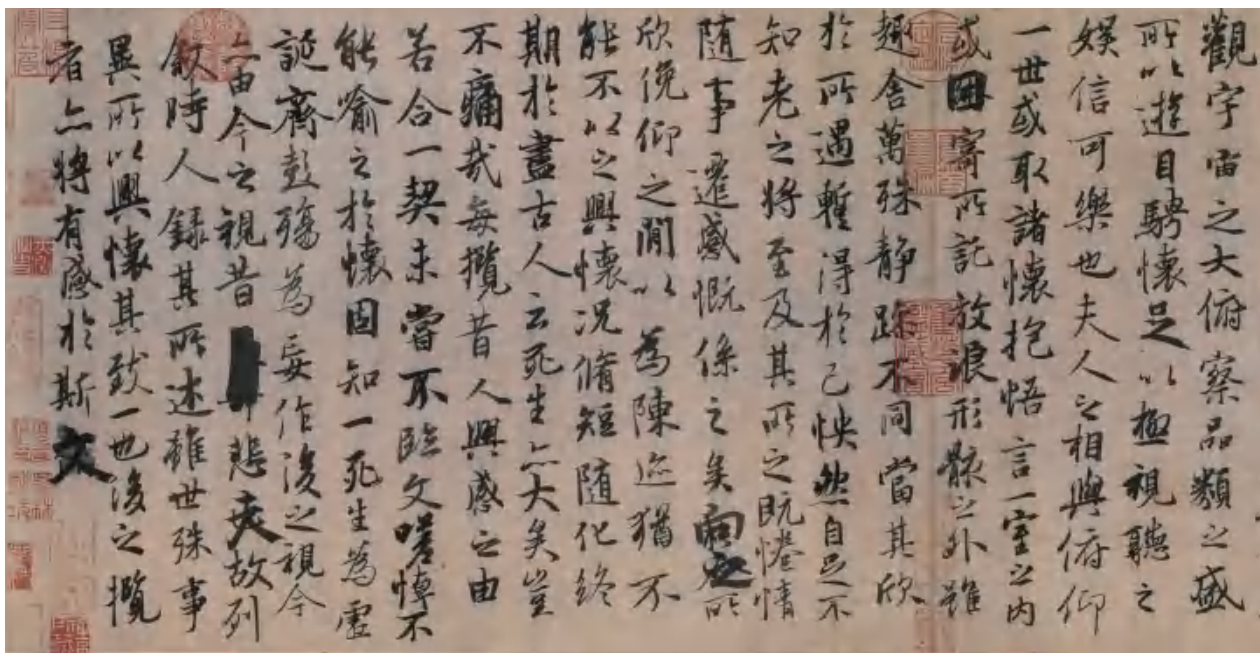


▲ 萧翼赚兰亭图（局部） [唐]（传）阎立本 28 cm × 158 cm 绢本设色 辽宁省博物馆

《萧翼赚兰亭图》相传为唐朝阎立本所画。画中描绘了唐太宗御史萧翼从王羲之第七代传人、僧智永的弟子辩才的手中骗取《兰亭序》的故事。相传《兰亭序》真迹随唐太宗陪葬昭陵。我们现在看到的《兰亭序》一般都是唐代冯承素的摹本。

王羲之的《兰亭序》、颜真卿的《祭侄文稿》与苏轼的《寒食帖》被誉为“天下三大行书”。这三幅书法名作有一个共同的特点——都是“草稿”。为什么涂涂改改的“草稿”被后世如此看重，在千百年来获得如此之高的评价呢？

探索与发现



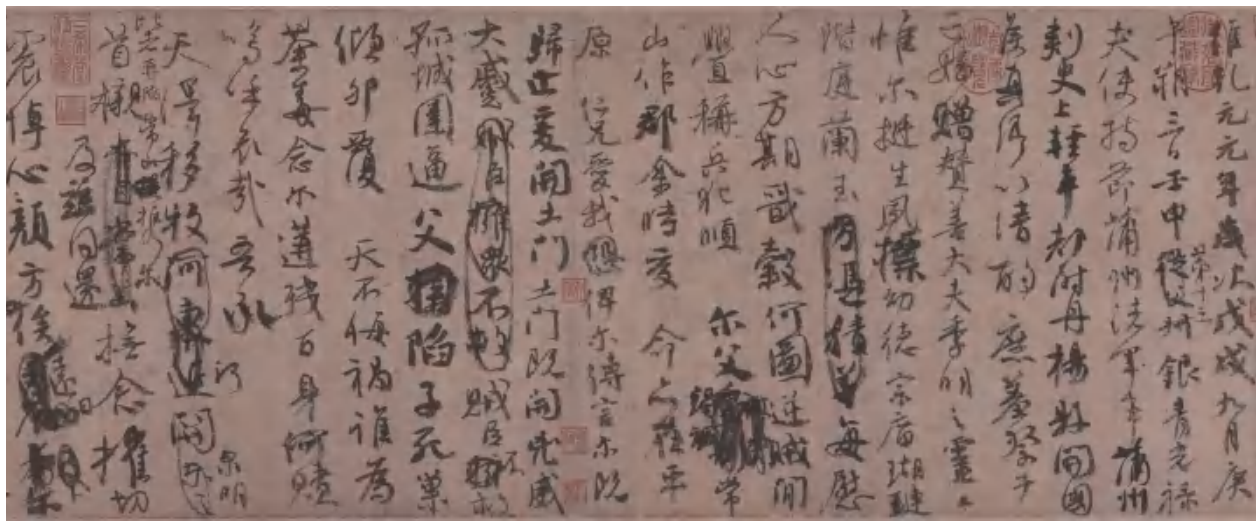
▲ 兰亭序（局部） [东晋]王羲之 冯承素摹本 24.5 cm × 69.9 cm 纸本 故宫博物院

请赏析王羲之《兰亭序》的书写美感。

理解与思考

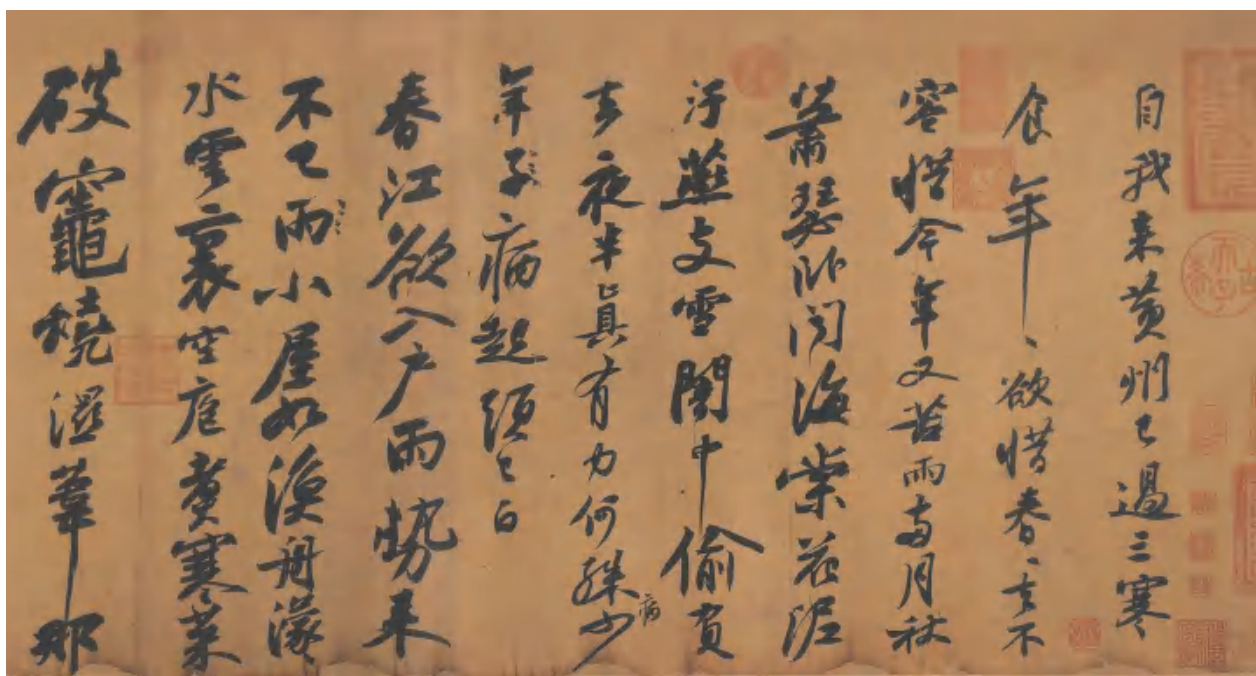
《祭侄文稿》是颜真卿的代表作。唐玄宗天宝十四年（755），安禄山谋反叛乱，颜真卿的堂兄和堂兄之子被俘，惨遭杀害。颜真卿在极度悲愤和痛苦中写下了这篇祭文，充满了悲愤慷慨之情。写祭文时颜真卿并非在意于书法，但这篇祭文却以书法之妙流传于世。《祭侄文稿》被誉为“天下第二行书”，这是为什么？

颜真卿以楷书见长，行书《祭侄文稿》被点评为点画飞动，笔力苍映遒劲，气势沉雄郁勃，气脉贯注、书文并茂。请结合颜真卿楷书的笔画特点，分析其楷书与行书的关联。



▲ 祭侄文稿（局部） [唐] 颜真卿 28.2 cm × 75.3 cm 纸本 台北故宫博物院

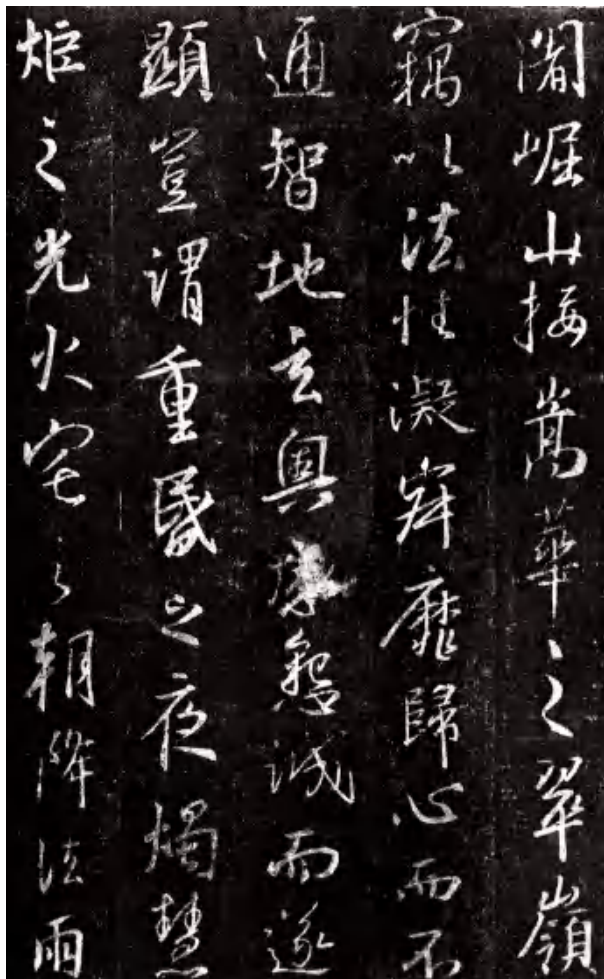
《寒食帖》是苏东坡45岁时的作品，书于宋神宗元丰五年（1082），现藏于台北故宫博物院，被认为是代表苏轼行草书最高成就的一幅作品。元丰三年（1080），苏轼由于“乌台诗案”受新党排斥，被贬谪黄州的第三年寒食节，作此帖。这是苏轼的人生之叹，写得苍劲沉郁，表达了苏轼惆怅悲苦的心情。黄庭坚在《寒食帖跋》中写道：“试使东坡复为之，未必如此。”为什么？请从“偶发”“即兴”和艺术创作的不可重复性方面加以分析。



▲ 寒食帖（局部） [宋] 苏轼 34 cm × 119.5 cm 纸本 台北故宫博物院

行书相传为东汉桓帝、灵帝时期的刘德升所创，今以王羲之（303—361）行书为代表。然王书无真迹传世，其行书字保存在唐代僧人释怀仁《集王羲之〈圣教序〉》内最多，是临写王书的最佳范本之一，故为历代书家所重。

怀仁是长安弘福寺僧，能文工书，他借内府王羲之书迹，煞费苦心，历时二十四年，集摹刻碑。怀仁书学造诣深厚，刻碑严谨，所刻之字的点画气势和起落转折皆能充分体现王书的特点与韵味，达到了章法秩理、平和简静的境界。



▲ 集王羲之《圣教序》（局部）



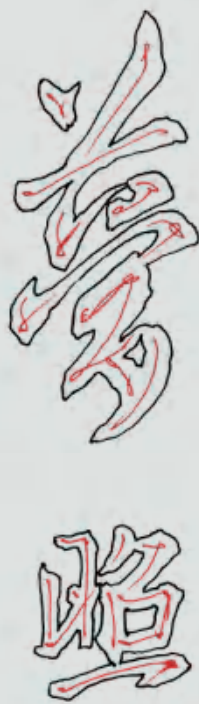
▲ 仲尼梦奠帖 [唐] 欧阳询 26.5cm × 34cm 纸本
辽宁省博物馆

创想与体验

书写指导

1. 书写特点：行书近楷而不拘谨，近草而不放纵。行书的字形变化较为丰富，因结体趋势而赋形，线条比较流畅。

2. 书写要点：笔画讲求上下承接，结体用笔左右照应。狼毫羊毫皆宜。



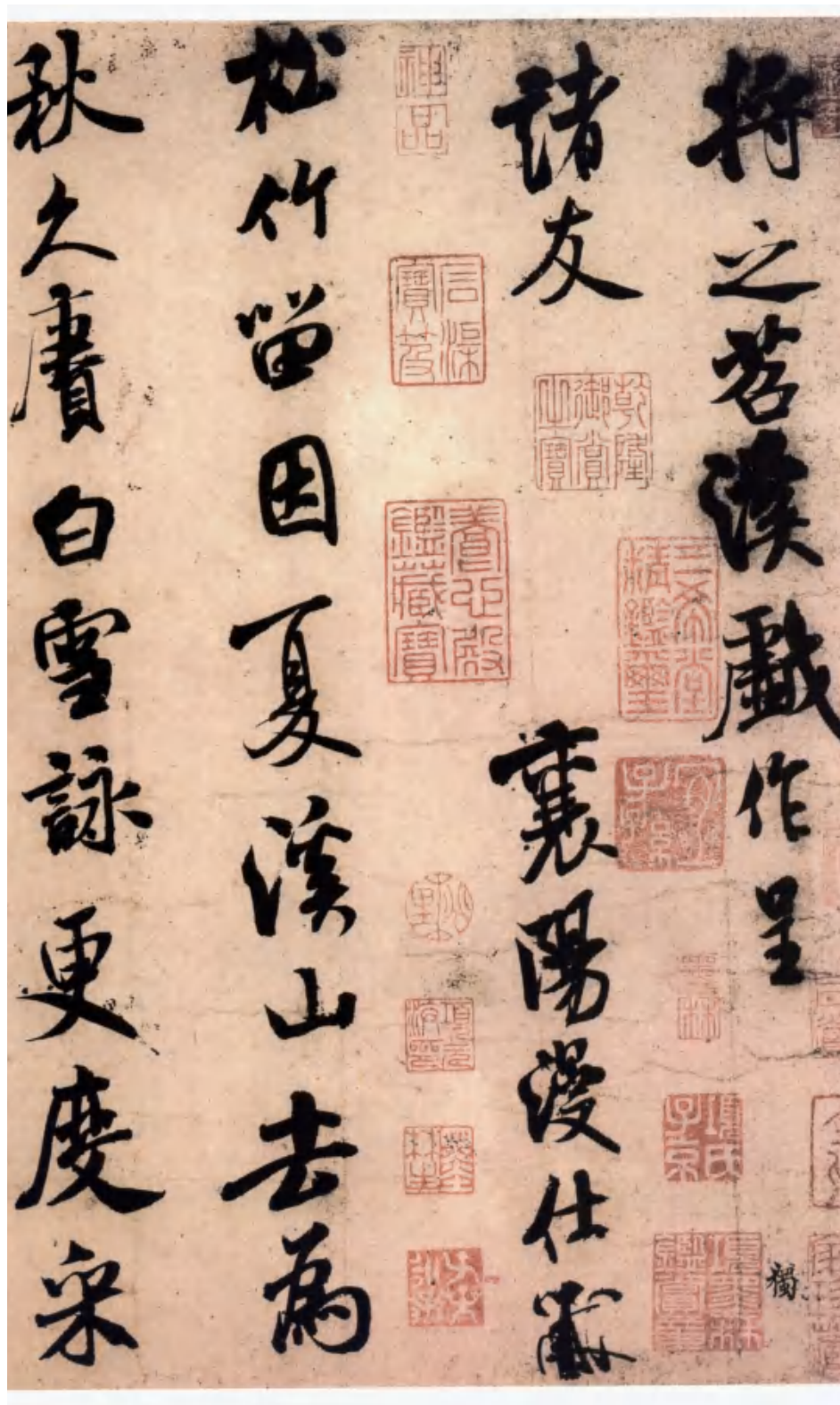
▲ 行书运笔示例

书写尝试

1. 临摹《集王羲之〈圣教序〉》，体会王羲之行书的用笔特点。

2. 请搜集同学和朋友的书信、贺卡等手迹，将其与古代行书作品进行比较。

3. 选择你喜欢的行书作品，用电脑软件集字古诗，制作一幅完整的书法作品。



▲ 苕溪诗卷（局部） [北宋] 米芾 30.3 cm × 189.5 cm 纸本 故宫博物院

米芾曾自云学书经历：“壮岁未能立家，人谓吾书为‘集古字’，盖取诸长处，总而成之。既老，始自成家，人见之不知以何为祖也。”宋黄庭坚认为其“书法快剑斫阵，强弩射千里”。明何良俊则批评其书“过于姿媚”，缺乏骨气。清梁巘也认为米书“放荡散漫，太无规矩，终不为佳也”。

你怎么看待这些评价？

探索与发现

米芾《海岳名言》记载：“海岳以书学博士召对。上问本朝以书名世者凡数人。海岳各以其人对曰：‘蔡京不得笔，蔡卞得笔而乏逸韵，蔡襄勒字，沈辽排字，黄庭坚描字，苏轼画字。’上复问卿书如何，对曰：‘臣书刷字。’”

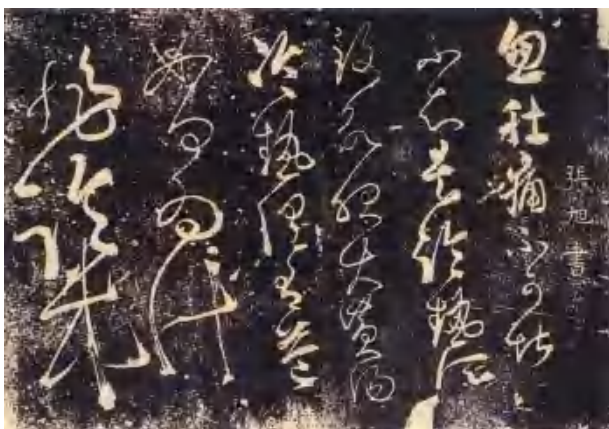
请你查阅一下宋代米芾的这本书论集，体味他的用笔之法与其书学的美学思想。

关键词

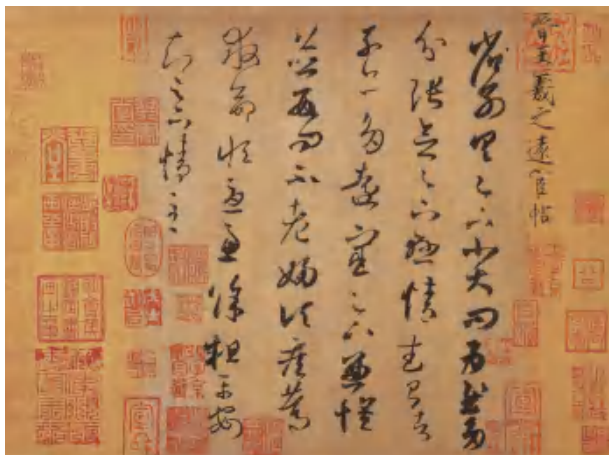
集字 刷字

抒情的狂放·草书

世传东汉赵壹作《非草书》一文。可见在东汉，“草书”已成为一种字体的专用名称。草书自汉经晋至唐持续发展。唐人张旭、怀素等皆以草书闻名于世。张旭是一位极具个性的草书大家，与李白、贺知章为友。杜甫将他们三人列入“饮中八仙”。《新唐书》记载：“嗜酒，每大醉，呼叫狂走，乃下笔，或以头濡墨而书。既醒，自视以为神，不可复得也。”因而得“张颠”雅称。后有怀素承其笔法，也以草书得名，并称“颠张醉素”。

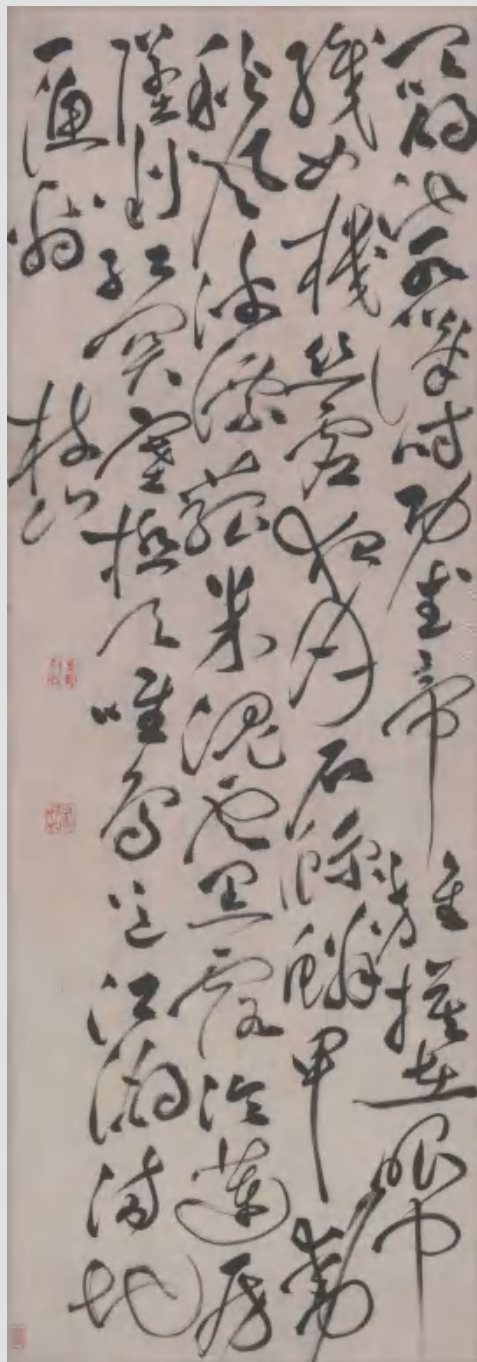


▲**肚痛帖** [唐]张旭 西安碑林博物馆
释文：忽肚痛不可堪，不知是冷热所致，欲服大黄汤，冷热俱有益，如何为计，非冷哉。



▲**远宦帖** [东晋]王羲之 唐摹本 24.8cm×21.3cm
纸本 台北故宫博物院
释文：省别具，足下小大为慰。多分张，念足下悬情，武昌诸子亦多远宦。足下兼怀，并数问不？老妇顷疾笃，救命，恒忧虑。余粗平安。知足下情至。

探索与发现

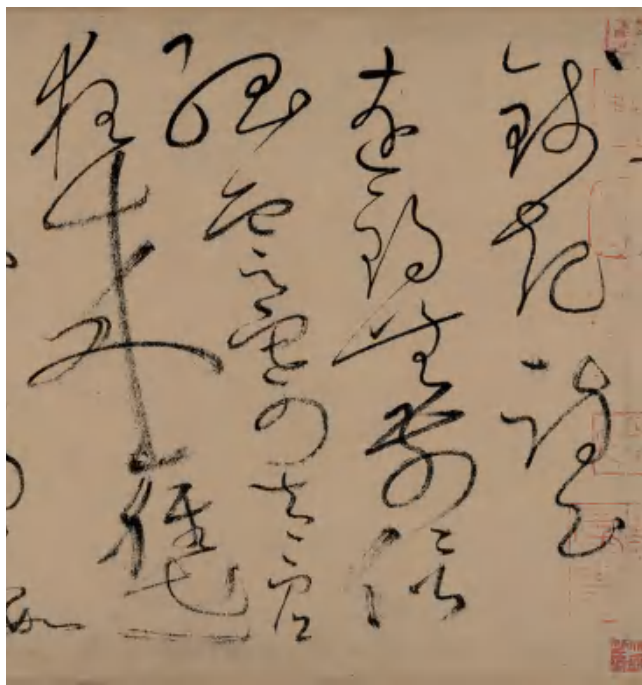


▲**草书杜甫秋兴诗** [明]祝允明 106.5 cm×37 cm
纸本 辽宁省博物馆

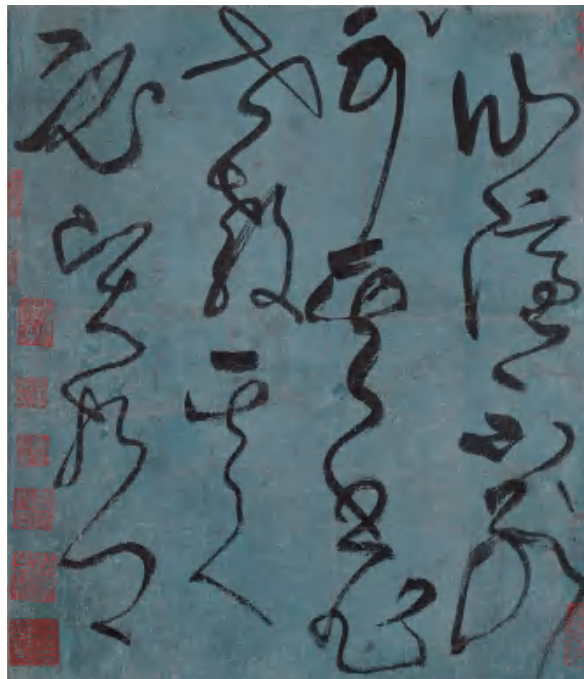
释文：昆明池水汉时功，武帝旌旗在眼中。织女机丝虚夜月，石鲸鳞甲动秋风。波漂菰米沉云黑，露冷莲房坠粉红。关塞极天惟鸟道，江湖满地一渔翁。枝山

结合古代草书作品，分析祝允明书法的线条和用笔的变化。

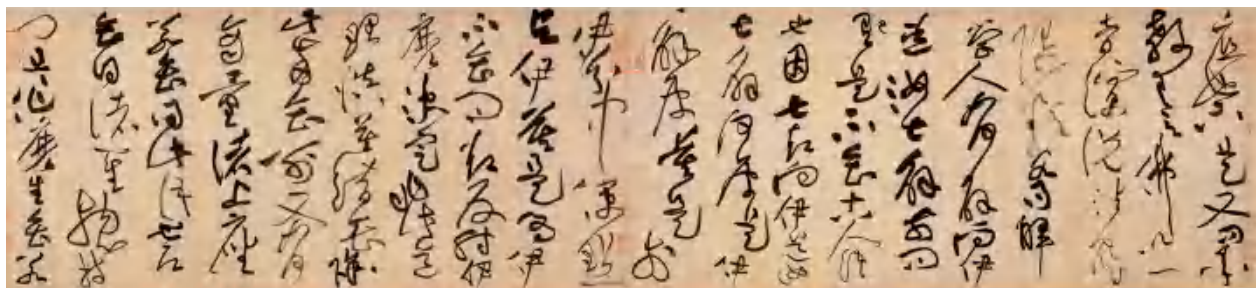
草书，始于汉初。据《说文解字》记载：“汉兴，有草书。”草书是书法艺术的极致表现，亦可视为一种具有抽象表现力的艺术形式。草书本意原有草率、草稿之义，也有快捷、非正式等含义。



▲ 自叙帖（局部） [唐] 怀素 28.3 cm × 775 cm
纸本 台北故宫博物院



▲ 古诗四帖（局部） [唐] 张旭 29.5 cm × 192.3 cm 纸本 辽宁省博物馆



▲ 诸上座帖 [北宋] 黄庭坚 33 cm × 729.5 cm 纸本 故宫博物院

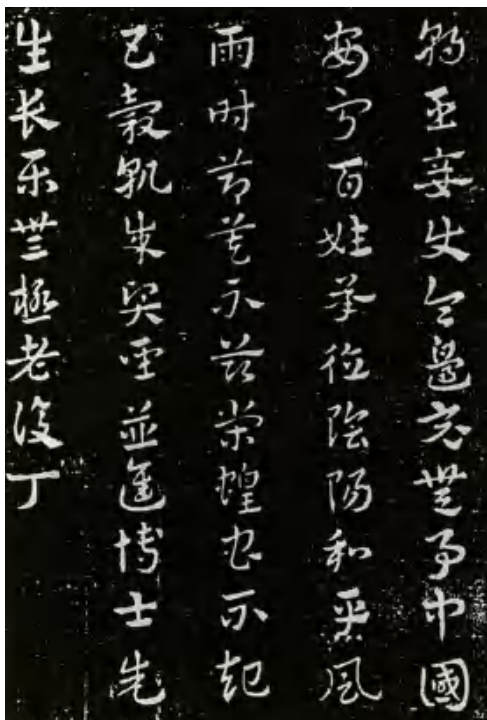
理解与思考



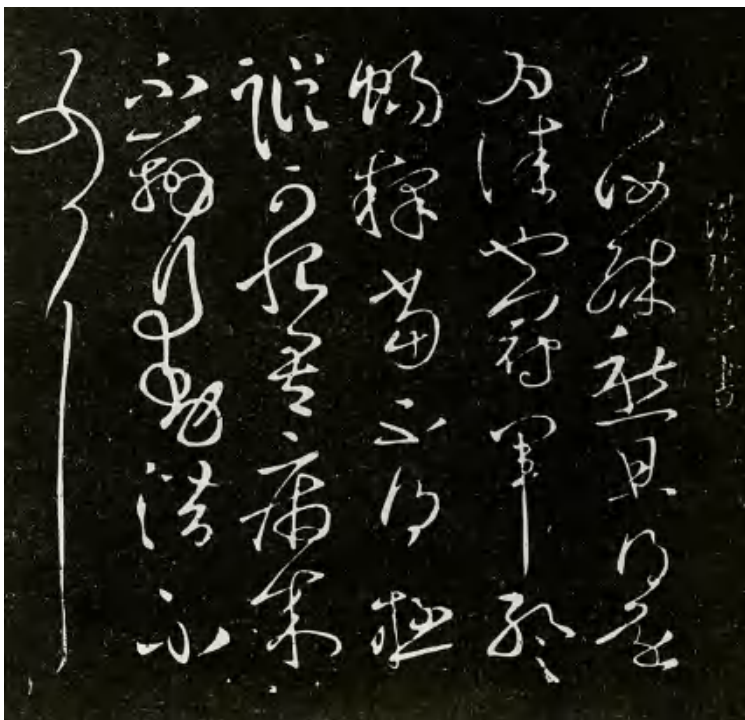
1. 于右任于1932年发起成立草书研究社并创办《草书月刊》，以“易识、易写、准确、美丽”为原则，系统整理历代草书，从名家草书中选择符合标准的字，集成《标准草书》，于右任的《标准草书》是目前最规范、最有公约性的草书著作，也是最受欢迎的草书入门课本和学习草书的最佳范本。它总结出有关书体与草书相对应的规律性符号，然而，这样是否解决了草书书写标准的关键问题？

2. 章草保留了隶书的“波磔”用笔，请根据章草的分笔和今草的连笔，试论章草与今草的异同。

3. 请根据《冠军帖》并参照“跳荡如龙虎相持，纠缠如万岁枯藤”的说法，分析其草书线条的视觉感受及其意象。



▲ 急就章（局部） [三国吴] 皇象

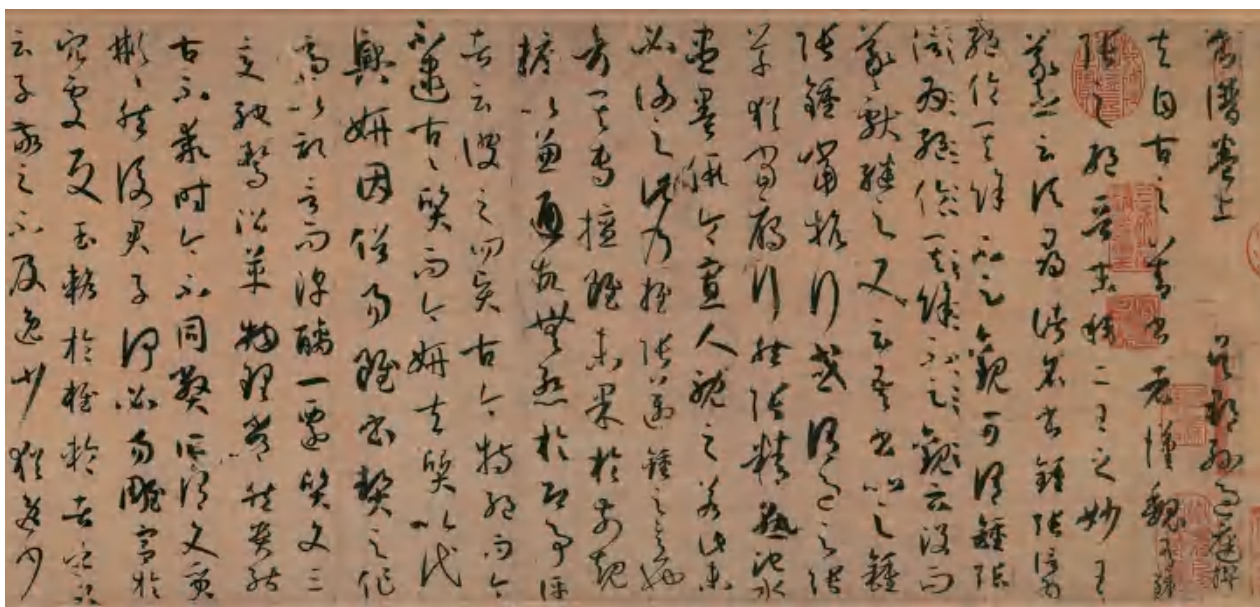


▲ 冠军帖（局部） [东汉] 张芝

4. 《书谱》是经典的草书巨作，其理论内容丰富，是我国古代书法理论史上第一部具有里程碑意义的著述。请参照《书谱》原文，讲述“草以点画为性情，使转为形质”的意义。

关键词

章草 线条 形态



▲ 书谱（局部） [唐] 孙过庭 26.5 cm × 900.8 cm 纸本 台北故宫博物院

创想与体验

书写指导

1. 字体特点：草书重在点、线与节奏，点画“大珠小珠落玉盘”，线条“飞流直下三千尺”。运笔注意轻重缓急，整幅布局字距紧密、行距宽疏。
2. 书写要点：点画、线条、形态讲方圆转折，刚柔兼济，动静结合。宜用兼毫笔。

书写尝试

1. 请根据于右任编著的《标准草书》字帖，临习草字。
2. 观看有关中国舞蹈、武术等影像资料，捕捉其中的动态变化与草书形态之间的联系，分析线条和用笔的变化。
3. 感受一下音乐节奏，用草书的线条记录和表现出来，尝试用视觉的形式表现听觉的感受。▲草书运笔示例



单元学业质量测评

课	评价内容	评价等级
第三课	汉字的起源，甲骨文、金文、小篆的历史、载体和字形特征。	水平1：了解甲骨文、金文、小篆的书写特点，能够从用笔和字形谈论其特点。
		水平2：能够辨析甲骨文和金文，掌握不同时期汉字的风格，并能够临写。
		水平3：能够赏析邓石如、吴让之、徐三庚小篆书法的特点及异同。
第四课	简（帛）书的历史及经典作品；摩崖刻石及汉代隶书的风格特点。	水平1：了解简（帛）书的产生以及简（帛）书因为手写而产生多样性变化的原因。
		水平2：了解古法制简，以及简书的书写方式和简册的形式。
		水平3：能够把握简（帛）书的字形和运笔特点，完成一幅集字作品。
第五课	魏碑的分类及风格特点。	水平1：了解魏碑的经典作品。
		水平2：了解魏碑的书写特点及结体特征。
		水平3：临写魏碑并能够集字创作大字作品。
第六课	唐楷的书写特点、结字规律及经典楷书作品赏析。	水平1：清楚中国书法的字体演变过程，并能够根据临摹作品进行简单的书法创作。
		水平2：能够临摹经典唐楷作品，并能采用条幅、横批或斗方等不同形式进行楷书创作。
		水平3：能够用书法理论评述楷书名家的经典作品，掌握楷书的间架结构，并能完成一幅集字作品。
第七课	经典行书作品赏析。	水平1：了解被誉为“天下三大行书”的作者和创作背景。
		水平2：能够体会释怀仁《集王羲之〈圣教序〉》的用笔特点并临摹。
		水平3：能够讲述《兰亭序》的创作背景；了解不同的摹本，结合文章的思想感情和行文之美，举例分析作品中的笔法和结构，并能集字创作一幅作品。
第八课	草书代表名家及书写特点。	水平1：能明确区分篆书、隶书、草书、行书、楷书。初步掌握碑帖的临摹技法。
		水平2：能够区分章草和今草，了解张旭、怀素草书的风格特点。
		水平3：能够从书法和理论两方面赏析孙过庭《书谱》。
学习体会		

第三单元



托物言志的花鸟画

在人们的眼里，花与鸟的世界，永远充满着生机和雅意。自宋代以来，花鸟画不仅有状物精微的工笔，也有不拘形似的意笔，甚至还追求以“似与不似之间”的造型来借物抒情。总之，不单是描绘自然对象的外形，更讲究把握对象内在的生命。尽管画花鸟画的艺术手法与风格各极其妙，但无不以真善美为依归，形成了精神性与技能性相统一的传统，使得中国花鸟画熠熠生辉、历久弥新。然而，对于初学者来说，在欣喜赞叹之余也心存好奇：为何这幅牡丹画以浓丽的设色与精微的描绘方显“国花”之雍容？而那幅竹子画虽落墨质朴与简约，却仍神韵俱佳？何以“寓兴”缘物寄情，一抒心灵感悟和生活情趣？

通过本单元的学习，同学们既可了解花鸟画的艺术特点，又能初步掌握基本的技法，并从中体验笔墨之道，趣在其中，有思、有感，寄情于天地万物，感受花鸟画的艺术世界！

▼嘉禾草虫图（局部） [南宋] 吴炳
27.3 cm × 45.7 cm
绢本设色 台北故宫博物院





◀孔雀图 [明] 林良
155.3 cm × 78 cm 绢本水墨
故宫博物院

第九课 花间状物

花鸟画是一个宽泛的概念，题材不仅限于花卉与禽鸟，还包括畜兽、鱼藻，以及竹石、果蔬等。花鸟画不仅仅描绘现实中的花卉禽鸟，而且能集中体现画家与自然生命的审美关系，以此抒发作者的情感，间接地反映社会生活，体现一定的时代精神，是人自身情感与理性的抒发。花鸟画的表现手法主要有工笔、写意、兼工带写和没骨等。

让我们用审美的眼光去探寻花、鸟、走兽、器具中蕴藏的美，并用自己喜爱的形式去表现它们。

链接与拓展

六法 南朝时，谢赫就在其《古画品录》中提出了品评绘画的艺术标准“六法”，对中国画的实践及理论产生了重要的影响。“六法”分别为：气韵生动、骨法用笔、应物象形、随类赋彩、经营位置、传移模写。



▲ 墨笔竹石图轴（局部） [清] 郑板桥 160.9 cm × 81.8 cm
纸本水墨 故宫博物院

▼ 写生珍禽图 [五代] 黄筌 41.5 cm × 70.8 cm 绢本设色 故宫博物院





▲墨兰图 [南宋] 郑思肖 25.7 cm × 42.4 cm
纸本水墨 日本大阪市立美术馆



▲花果图 (局部) [清] 虚谷
138.4 cm × 40 cm 纸本设色 旅顺博物馆

理解与思考

梅兰竹菊被人称为“四君子”，是中国人感物喻志的象征，也是咏物诗和文人画中最常见的题材之一，梅探波傲雪，剪雪裁冰，一身傲骨，是高洁志士的象征；兰空谷幽放，孤芳自赏，香雅怡情，是世上贤达的象征；竹筛风弄月，潇洒一生，清雅淡泊，是谦谦君子的象征；菊凌霜飘逸，特立独行，不趋炎势，是世外隐士的象征。请思考“四君子”的题材寓意，并探究画家是如何表现这些题材的。

探索与发现

“花鸟”是老百姓喜闻乐见的艺术表现题材，除了画在纸上，也会以各种形式出现在其他的民间艺术中。搜集生活中表现花鸟题材的艺术形式，并与小组成员分享。

链接与拓展

“六法”之“气韵生动” 谢赫把“气韵生动”列于“六法”之首，是作品反映艺术形象精神世界的最高准则。“气韵生动”和“以形写神”是我国延续千年的美学标准。



▲黄甲图 (局部) [明] 徐渭 114.6 cm × 29.7 cm 纸本水墨
台北故宫博物院

“不要人夸好颜色，只留清气满乾坤。”元代画家王冕常以淡墨画梅，外表虽然不娇妍，但神清骨秀、高洁端庄。画家借梅自喻，表达自己的人生态度以及不向世俗献媚的情操。

以梅象征坚贞不屈，以菊象征不畏风霜，以牡丹象征富贵，以兰花象征高尚，以荷花象征高洁，以水仙象征来年好运……文人以花为题作诗，画家以花为景入画，千百年来莫不如此。在中国画中，画家们善于捕捉花草的千姿百态，感受鲜活生命带给人的心灵触动，尽管古今风格千差万别，艺术手段各尽其妙，但无不以真善美为依归，形成了精神性和技能性相统一的传统。



▲ 萧斋清供（1925年） 吴昌硕 33.1 cm × 36.3 cm
纸本水墨设色 中国美术馆



▲ 雁荡山花图（1963年） 潘天寿 122 cm × 121 cm
纸本水墨设色 潘天寿纪念馆



▲ 墨梅图 [元] 王冕
31.9 cm × 50.9 cm
纸本水墨 故宫博物院

链接与拓展

“六法”之“骨法用笔” “骨法用笔”是中国画技法用笔的一种，是指国画勾线造型，靠线的准确性、力量感与变化来表现对象的结构、体态，所以线条质量的好坏、艺术性的高低，直接影响作品的艺术效果。人物画在线条的表现上归纳有“十八描”，山水画也有各种皴法。



▲ 花卉实景



▲ 花卉铅笔写生稿

工笔花鸟以线为造型基础，用毛笔勾线，对线条要求严格。白描是绘制工笔淡彩和工笔重彩的第一个步骤。

中国画的白描，全靠对线条的组织 and 掌控来表达对象，因此线条的疏密安排和穿插很重要，可以以密衬疏，亦可以疏衬密。我们可以从平淡中感知线条流美的韵律和节奏，看到紧紧围绕结构而生的线条的生动起伏。

白描勾线不是用细线沿着花或鸟的轮廓去“描”，而是像书法中讲究的用笔去“写”出形象。勾线不仅讲究工细，还要追求线条的比例和美感，做到“工细兼力”。



▲ 白描玉兰 苏百钧 34cm×43.8cm 纸本水墨 广州美术学院

◀ 白描花卉 周彦生 44cm×33cm 纸本水墨 广州美术学院

白描花卉步骤

1. 选择写生的对象，细心观察其生长规律和具体形态，用速写提炼线条，概括成线稿。
2. 在线稿的基础上，覆上熟宣便可用毛笔进行勾线。花头可用淡墨，叶子墨色可略重，枝干墨色应比叶子更重，用笔注意起笔、收笔和停顿。

创想与体验

观察身边的植物，练习用单线描绘一个物象，并尝试将其画成一幅白描画。注意植物结构是否完整、线条是否流畅有力。

“工笔”，简单来讲，就是运用工整、细致、缜密的技法，在熟宣纸或熟绢上描绘对象，用浓墨、淡墨勾勒对象，再分层次着色。

在工笔画绘制过程中，多以中锋用笔的铁线描、高古游丝描勾勒造型，表现方法工整细致，先勾后染，设色艳丽，富有装饰性。在对花鸟描绘的过程中，通过白描造型、勾勒填彩，再采用分染、罩染、统染、点染、接染、撞水、碰色等技法描绘对象，使之产生栩栩如生、精致动人的视觉效果。在渲染时为保持鲜润，须不时薄涂胶矾水以固色，古称“三矾九染”。



▲夜合花图 [宋]佚名 24.5 cm × 25.4 cm
绢本设色 故宫博物院

链接与拓展

“六法”之“传移模写” 大致意思是临摹。临摹是学习中国画最重要的手段之一。纵观中国绘画史，你会发现，几乎每个成名画家的背后都少不了前期的临摹。他们依靠“传移模写”掌握了深厚的笔墨功夫。通过临摹，我们可以少走弯路，较快地学习前人的宝贵方法。

“临摹贵似，以神为主，切忌谨毛失貌。”临摹须尊重原作的精神，不依样画葫芦，临摹运笔宜慢，不错不漏。



▲花的白描步骤



▲叶的白描步骤

▼白描稿《夜合花图》(局部)



《夜合花图》（局部）着色步骤

1. 在白描稿上，用钛白罩染花头，再用藤黄加胭脂染花瓣，应染得均匀。
2. 花托和花枝用三绿加藤黄平涂，用藤黄、胭脂、花青加墨染花托的尖，花的着色就基本完成了。
3. 用花青加墨分染叶子，注意留出叶子中间的水线（叶脉）。
4. 用花青、藤黄加墨罩染叶子的正面，用藤黄、朱磬、胭脂加墨罩染叶子的背面，经过反复渲染，使画面完整。



工笔画绘制图示

链接与拓展

“六法”之“随类赋彩” 中国画在古代为什么被称为“丹青”？丹是朱砂，青是蓝靛，都是古代画幅上常用的颜色。

中国画着色多从物象固有的本色出发，不受光的影响变化。虽然也有浓淡干湿的变化，但不是为了表现物体的光感，而是为了破除板滞，以求得生动的韵味，诸色浓淡干湿灵活使用，才能取得“淡妆浓抹总相宜”的色彩效果。



▲ 《夜合花图》（局部）着色步骤

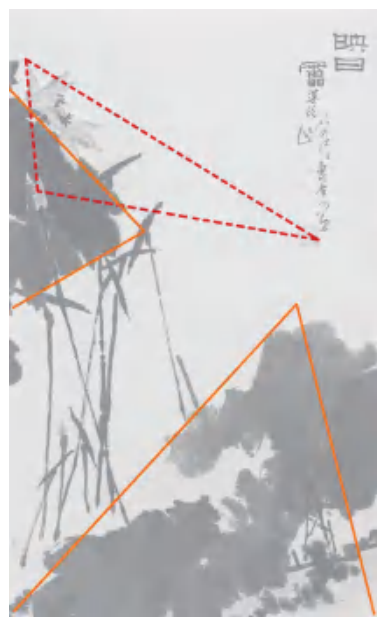
第十课 缘物寄情

与工笔花鸟画相比，写意花鸟画造型一般不追求精致的写实，笔墨精练。学习写意花鸟画除了要熟练地掌握用笔、用墨技法外，还要理解不同对象的结构特征、不同季节的形态变化及意趣意境，这就要求绘画者以观察、写生为基础，以缘物寄情、托物言志为目的，积累大量的素材，这样对于写意花鸟画的创作才会得心应手。

现代的写意花鸟画创作繁荣兴盛，代表人物有齐白石、潘天寿等。



▲映日图（1964年） 潘天寿 纸本水墨设色 161.5 cm × 99 cm 潘天寿纪念馆



▲《映日图》构图分析

此画在构图上，以荷叶的墨团构成画中大小两组不等边三角形，而盛放和待放的荷花与印章也构成三角形的结构，再通过荷梗的线条联结两片大墨块，使画中主次虚实穿插掩映，节奏感强烈。

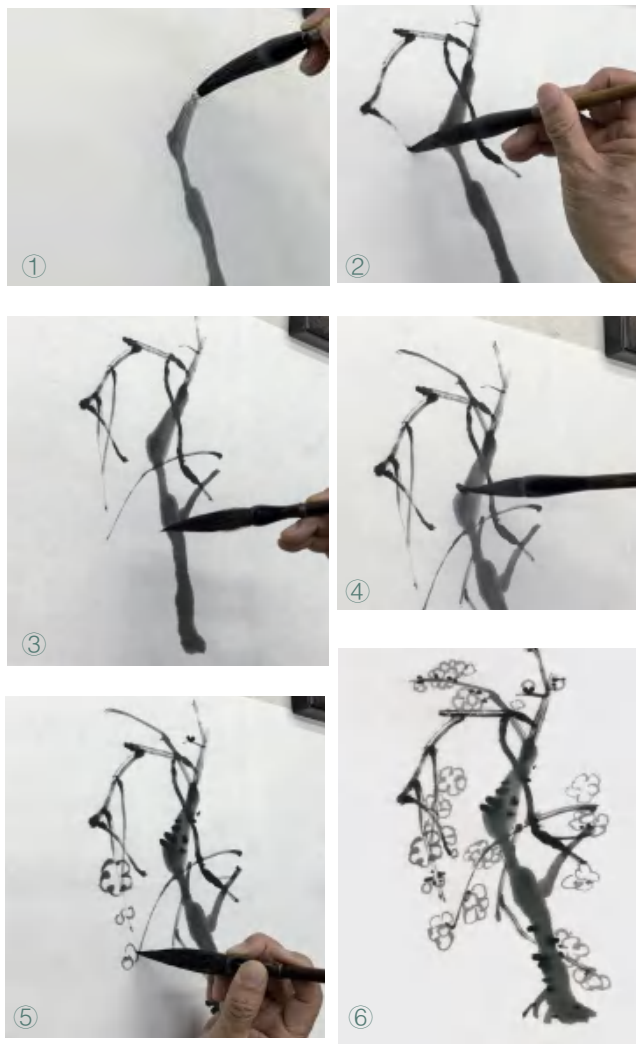
链接与拓展

“六法”之“经营位置” 指画面构图，也可称为“章法”。中国画的构图有自己的特点，根据创作的立意，把不同的形体结构按照形式美的要求布置在一定的空间范围内，使之成为一个有机的整体。一幅画的构图是一件作品形式美的集中体现。



▲岁寒花木（局部）（20世纪30年代）黄宾虹
79 cm × 44.7 cm 纸本水墨设色 中国美术馆

◀墨戏图册（局部）〔清〕金农
每开28.6 cm × 23.8 cm 纸本设色
美国大都会艺术博物馆



◀墨梅临摹示意图

尝试用水墨来画，可从主枝开始，以中锋用笔为主，先以浓墨画出枝干，行笔有提按、顿挫，墨色可略偏干。枝比干用墨重。蘸淡墨画花，花瓣要圆，用笔要灵动。再用细笔勾丝焦墨点蕊。

没骨画法 没骨画法是中国传统花鸟画的一种画法，介乎工笔与意笔之间，通常不用墨线勾勒，直接用色或墨依势行笔。北宋徐崇嗣仅以色彩作花卉，清妍艳丽，后人称之为“没骨法”。没骨的“没”字，即淹没而含蓄之意，将运笔和设色有机地融合在一起，重在意蕴。



▲ 瓯香馆写生图册之一 [清] 恽寿平 每开22.8 cm×28.5 cm 纸本设色 天津博物馆



▲ 花鸟蔬果册页（局部） [清] 任伯年 25.9 cm×32.4 cm 纸本设色 美国大都会艺术博物馆



▲ 双色花卉（局部） [清] 任伯年 31.6 cm×39.2 cm 纸本设色 中国美术馆

撞水撞粉法 是属于没骨法的一种技法，真正有意识在熟宣或熟绢上将撞水撞粉法发展成熟的是岭南画家居巢、居廉，其绘画技法对岭南美术的审美倾向有着深远的影响。



► 宝迹藏真之十二·鬼灯笼、鬼羽箭
[清] 居廉 21.9 cm × 27.9 cm
纸本设色 广东省博物院

链接与拓展



▲ 秋叶 (1980年) 陈文光

“撞水”法是指在颜色未干之际，将清水、水性颜料从对象的向光面注入，使颜色凝聚于一端或沉积于边上，注水的地方淡而白，待不均匀的撞水干了后，形成深浅不一的多个层次和天然的轮廓线，自然表达出阴阳凹凸的变化。

“撞粉”法多用于画花卉蔬果，即在颜色未干时，以粉（矿物质颜料）撞入，让粉在颜色上面浮动、凝聚，色、粉交融之后，显得润泽松活，使画面保持湿润感。这种技法对表现花卉瓜果的自然形质有特殊的艺术效果。

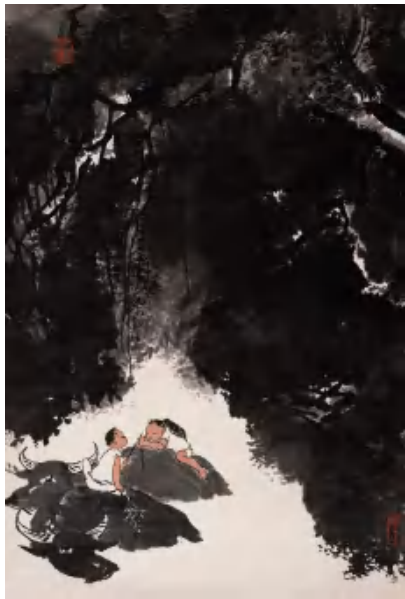


▲ 扇面花卉“撞水撞粉法”示范

第十一课 笔墨生灵

“好鸟枝头亦朋友，落花水面皆文章。”南宋翁森的名句，道出了人与自然和谐相处的真谛。

除了鸟，畜兽、鱼藻、草虫都是画家们热爱的题材。画家画动物，常以动物喻人，托物抒怀。历数史上的画家，似乎都有其独特的喜好：齐白石好画虾蟹，徐悲鸿爱马，黄胄以画驴闻名，李可染对水牛情有独钟。画家们对动物的喜爱，激发他们更加仔细地去观察、去捕捉动物的各种状态。你可尝试用工笔或写意的手法记录你喜欢的动物的生动瞬间。

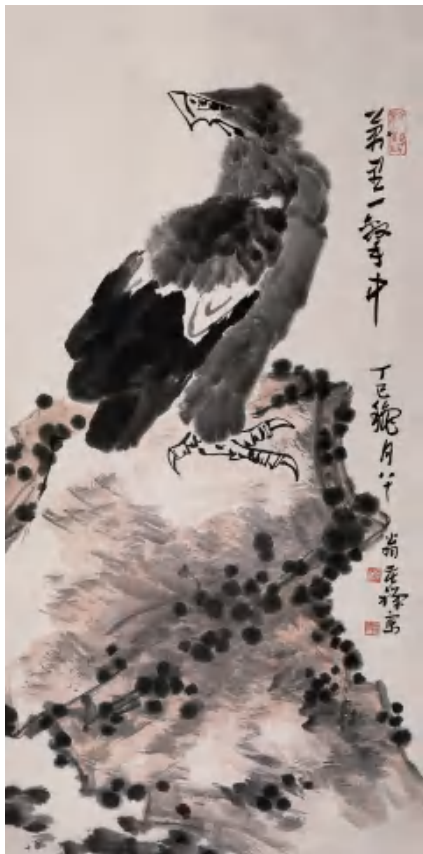


▶ **十蟹图**（局部） 齐白石
114.1 cm × 34.1 cm
纸本 美国弗利尔美术馆

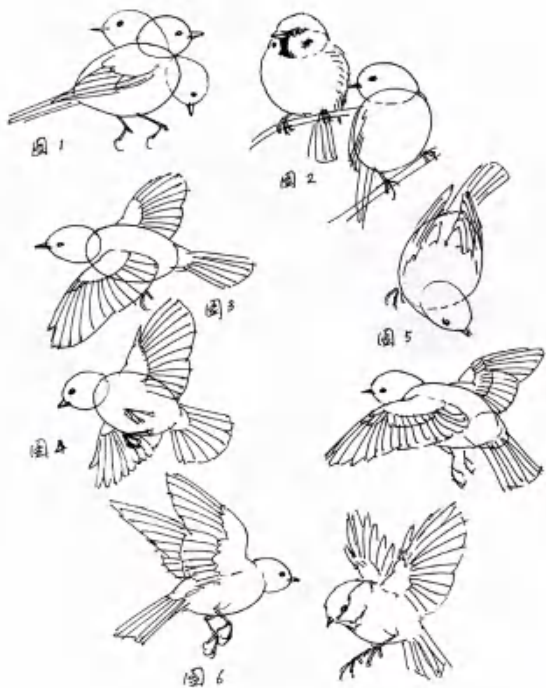


◀ **榕树水牛** 李可染
69.2 cm × 46 cm
纸本水墨设色
中国美术馆

▼ **群驴图**（1959年）黄胄 138 cm × 69 cm
纸本水墨 广州美术学院



◀ **万里一击中**（1977年）
李苦禅
132.5 cm × 65.5 cm
纸本水墨设色
中国美术馆



▲鸟的动态课稿 方楚雄

鸟的形体大致由一大一小两个椭圆组成，大椭圆为躯干，小椭圆为头，躯干相对稳定，而头、尾、腿则活动多变，从而产生多种动态。



▲翠鸟（局部）杨善深 51cm×34cm 纸本设色 广州艺术博物院



▲画鸟步骤

在作画步骤上，以此画为例，从局部开始，可用小号狼毫笔蘸浓墨从嘴、眼开始勾勒，再用中号以上的羊毫或兼毫描绘鸟的头、背、羽、腹、尾等，最后以浓墨画出鸟的翅尾与爪子，注意用笔及墨色的干湿变化。也可以从整体到局部，先画躯干、头、尾，再到嘴、眼。总之，画无定法。

在历代画家的笔下，草虫仅是花草的点缀，而在齐白石的画中，草虫虽与真虫大小无异，却成为真正的主角与视觉中心。其草虫画多先画草虫而后补景，补景基本上是以色为主，以墨为辅，刚健朴厚，淋漓尽致，与草虫的精细形成了鲜明的对比，相映成趣。

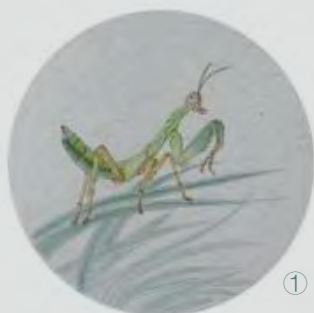
创想与体验



左边两幅画皆是齐白石所绘的草虫，对比一下，右边加了叶子的作品是不是显得更加生动，画面也更加完整呢？尝试模仿白石老人的写意手法，给左图的昆虫加上植物或道具作为背景。

▲ 齐白石绘草虫 北京画院

花鸟画除了可以写生自然景物，还可以画日常的景物，比如瓶花、蔬菜瓜果……手法也是多种多样的，设色可淡雅可浓烈。请根据自己的喜好创作一张扇面花鸟画。



关键词

写生 寄情 撞水撞粉

▲ ①~⑤均为学生作品

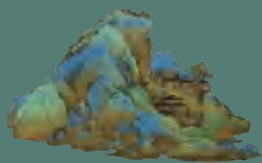
链接与拓展

“六法”之“应物象形” “应物象形”是指画家的描绘要与所反映的对象形似。画家可以有取舍，有想象，但象形要应物而象。潘天寿认为：“绘画不能不要形而写神，但要提高形的艺术性，形就要有所增强和减弱，要有所变动。”掌握写实的造型能力只是基础，更重要的是表现物象的精髓。

单元学业质量测评

课	评价内容	评价等级
第九课	花鸟画的基本概念及工笔花鸟画的基本绘画过程。	水平1: 能区分中国画的工笔、写意、设色和水墨等形式; 大致能临摹出一幅工笔花鸟画。
		水平2: 知道花鸟画艺术的基本特征; 能借鉴名家的表现手法, 通过临摹和重构来完成一幅工笔花鸟画。
		水平3: 能临摹一幅花鸟画, 线条流畅、渲染丰富; 能借鉴花鸟画技法, 创作一幅工笔花鸟画。
第十课	写意花鸟画的基本绘画过程。	水平1: 能大致临摹一幅写意花鸟画, 并能感受花鸟画的独特魅力。
		水平2: 能借鉴名家的艺术手法, 懂得基本的笔法与墨色, 并能介绍自己的作品。
		水平3: 能掌握写意花鸟画的技法, 并创作一幅作品: 有用笔技巧, 墨、色有层次, 能体现一定的构思和内涵。
第十一课	写意禽鸟的作画步骤。	水平1: 能大致临摹出禽鸟的基本形态。
		水平2: 能基本掌握禽鸟的作画步骤, 懂得基本的墨色变化。
		水平3: 能掌握写意禽鸟的作画步骤, 掌握用笔及墨色的干湿变化。
学习体会		

第四单元



意境深邃的山水画

当国宝级的长卷《千里江山图》在故宫再次展出时，观者如云。人们摩肩接踵只为一睹此画的真迹风采。同学们不禁要问，这究竟是一幅什么样的作品，能引得众人如此青睐？

《千里江山图》是中国青绿山水画中最具代表性和里程碑意义的作品。这幅作品远看雄浑壮观，近赏细致精微，画面千山万壑争雄竞秀，烟波浩渺气势恢宏。它是中国大美江山的最佳颂歌，以“咫尺有千里之趣”的表现手法，营造出实景与梦幻并融的意境，采用了开合布局与精密的笔法，把自然界绵延的江山湖水浓缩到一幅长度仅约12米的画幅中。更让人们想不到的是，这幅精妙绝伦的巨制名画完成时，作者年仅18岁，这无疑留给了后世无尽的赞叹。

通过本单元的学习，学生们在临写中了解中国山水画的基本特点与画法，在品读名画、饱览湖光山色时，提升民族自豪感和文化认同感。

▼ 千里江山图（局部） [北宋] 王希孟
51.5 cm × 1191.5 cm 绢本 故宫博物院





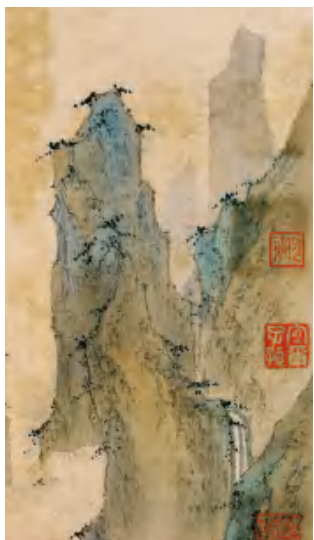
◀晴峦萧寺图（局部） [北宋]李成
111.76 cm × 55.88 cm 绢本水墨
美国堪萨斯城纳尔逊·阿特金斯
美术馆

第十二课 师法自然

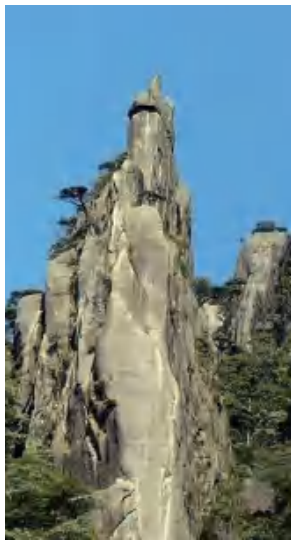
当我们外出旅行赏千里美景时，常会陶醉于大自然的怀抱，一种莫名的感动会油然而生：巍峨的山峰，参天的大树，涓涓的溪流……江山美如画！古代的山水画家多是饱游山水名胜的旅行家。他们寻山问水，实践着唐人张璪“外师造化，中得心源”的著名画理，将山川的景致尽收笔下，卧游其间，体验林泉的清逸，营造一种“山川与予神遇而迹化”（《苦瓜和尚画语录·山川章》）的艺术意境。

中国的山水画在绘画史上占有极为重要的地位，凝聚着人们丰富的智慧和感情，体现着东方艺术的崇高审美理想。早期的山水画只是作为人物画的背景衬托，“人大于山”是当时山水画的特点。隋唐时期，山水画作为一个独立的画科，得到了快速的发展，并形成了多种艺术风格，按设色方式可分为青绿山水、水墨山水、浅绛山水等。

山水画中的山石脉络、纹路、质地、阴阳、凹凸、向背，在大自然中均能找到原型。



▲仙山楼阁图（局部）（斧劈皴）[明]仇英
118 cm × 41.5 cm 绢本设色 台北故宫博物院



▲好山无数图卷（局部）（米点皴）[北宋]米友仁
43.7 cm × 192.6 cm 纸本水墨 美国克利夫兰艺术博物馆



理解与思考

1. 中国人习惯把描绘大自然的作品称为“山水画”，而非“风景画”，你认为这种叫法有何深意？从创作理念和表现手法上看，中国山水画和西方风景画的不同之处有哪些？
2. 你去过哪些名山大川？你印象中的山石可否用某种皴法来概括？

中国古代画家在对自然长期的观察与创作中，剖析研究山石纹理，并用笔墨把这些巧妙地表达出来，形成了多样的“皴法”，而皴法的不同也表达了画家对不同山川的感受。这些从自然山水中提炼出的极具特征的形式构成了山水画的形式之美，归纳起来有披麻皴、卷云皴、荷叶皴（线皴类）；斧劈皴、折带皴（面皴类）；米点皴（点皴类）等皴法。



▲卷云皴

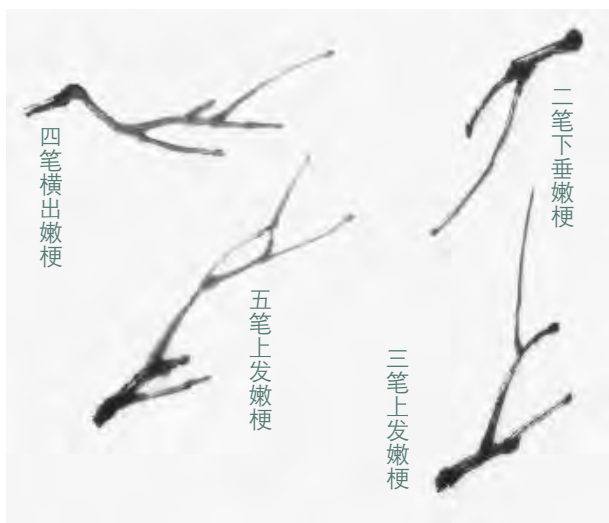


▲荷叶皴



▲披麻皴

树法 树在山水画中是一个非常重要的构成因素，由主干、支干、细枝和叶四个部分组成。画树叶时，要有树种上的区别，可用各种不同的夹叶和点叶来表现，同时还可利用浓淡来区分增加层次感。



▲枝条画法



▲枫树 黎雄才课稿



▲点叶三种 黎雄才课稿



▲山水图（浅绛山水） [清] 吴宏
16.2 cm × 52.3 cm 纸本 台北故宫博物院



▲潇湘图（局部） [五代]董源 50 cm × 141.4 cm 绢本设色 故宫博物院



▲雨余柳色图（局部） [清]弘仁 84.4 cm × 45.3 cm 纸本水墨 上海博物馆

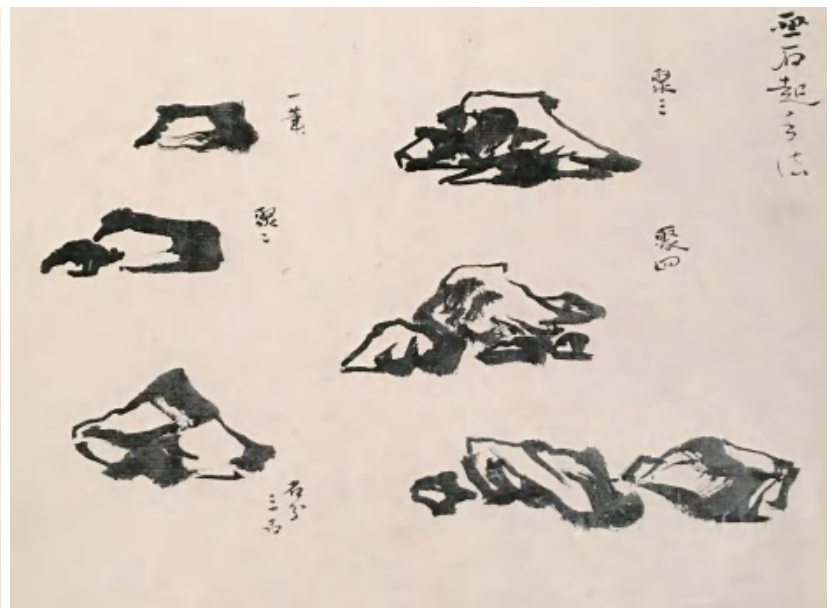
石法 画山先学画石。“石分三面”是要求画出石的结构和体块感。多块石画在一起，应有大小聚散或大小相间的变化。无论采用何种皴法画山石，通常会结合勾、皴、擦、染、点等手法来表现。



▲芥子园画谱·山石篇



▲石分三面 黎雄才课稿



▲画石起手法 黎雄才课稿

云、水的画法 中国

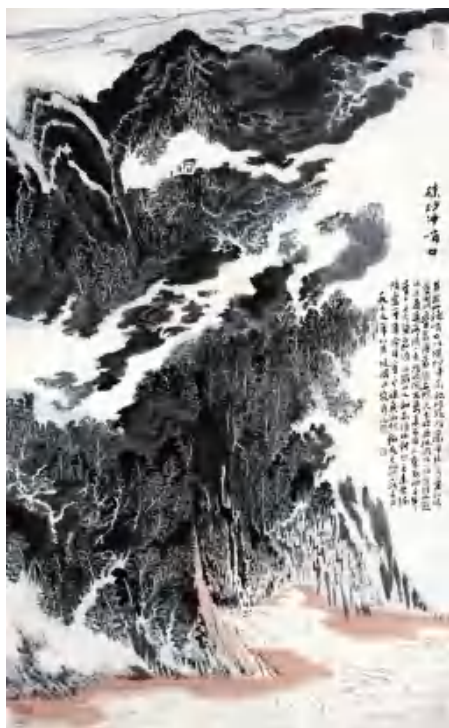
画讲“知白守黑”，云和水在画中的作用就在于此，它们是使画面变得生动的重要手段。云和水一般先不用多画，而是通过加深旁边的山石和树木反衬出来，然后再按虚实的变化加一些动态线条来强化动势。



▲西山雨观图卷（局部） [明] 沈周
25.2 cm × 105.8 cm 纸本水墨
故宫博物院



▲设色山水（局部） [清] 石涛
24.5 cm × 19 cm 纸本设色
美国普林斯顿大学艺术博物馆



▲水图（局部） [南宋] 马远 每段26.8 cm × 41.6 cm 绢本设色
故宫博物院



◀珠砂冲峭口（1979年） 陆俨少
108.5 cm × 67 cm
纸本水墨设色
中国美术馆



▲海景（局部） [荷兰] 凡·高



▲赤壁图（局部） [金] 武元直 50.8 cm × 136.4 cm 纸本水墨
台北故宫博物院

历史上描绘水的作品中，南宋画家马远的《水图》是最广为人知的一组，画家用不同的手法生动地描绘了湖水烟波浩渺、江涛汹涌奔腾、沧海咆哮怒吼等，可谓曲尽其态。荷兰画家凡·高的《海景》，与金代武元直笔下的赤壁波涛采用了相似的线描手法，与其说是凡·高借鉴了东方绘画，不如说画家们皆用了起伏绵延的线条描摹自然的形态，表达着对自然的敬畏。

意境是山水画的灵魂，是画家把对大自然的感受，通过巧妙地艺术处理，情景交融，而营造出来的艺术境界。山水画家常通过“造境”来呈现画面诗意的空间。一幅好画，必须给观者留有联想和再创造的余地，让观者感受到言外意、画外音、境外味。用笔的轻重、疾徐，设色的浓淡，构图的繁简皆是独特的语言，画家们借此与天地沟通，将山水之美与豁达的人生态度结合在一起。

章法是决定一幅山水画好坏的先决条件。就如同一座建筑，其骨架不合理，外表装饰得再华丽也不会坚固实用。为了达到某种艺术境界，画家会选择与之相应的构图方式，如马远、夏圭因其独特的构图而被称为“马一角”“夏半边”。

中国传统山水画的透视有着鲜明的特点，采取移步换景、动中取静的观察方法，不固定“视点”去展现画幅的视野，集多个范围景物组合在同一个画面中。这种透视法称作“移动透视法”，也称为“散点透视法”。

画家们采用不同的方式来表现山水的面貌，从水墨、浅绛，再到金碧、青绿，从精工刻画的全景山水到酣畅淋漓的墨戏，不同绘画语言的选择取决于画家对物象的领悟和理解。



▲富春山居图 剩山图（局部） [元] 黄公望 31.8 cm × 51.4 cm
纸本水墨 浙江省博物馆

▶石壁看云图 [南宋] 马远 23.7 cm × 24 cm
绢本水墨 故宫博物院

被称为“马一角”的马远，其山水画或“峭峰直上，不见其顶”，或“绝壁之下，不见其脚”，或“近山参天，远山则低”，或“孤舟泛月，一人独坐”。这种高度凝练的边角构图，突出了自然山水的雄奇峭拔，也凸显了画中幽深的意境。





▲富春山居图 无用师卷（局部） [元]黄公望 33 cm×636.9 cm 纸本水墨 台北故宫博物院

链接与拓展

被誉为“画中兰亭”的《富春山居图》历经361年的分离，前段《剩山图》（浙江省博物馆藏）与后段《无用师卷》（台北故宫博物院藏）于2011年6月在台北迎来“合璧”展出，成为海峡两岸文物艺术界的历史性盛事。

理解与思考

《富春山居图》（无用师卷）长636.9厘米，这类长卷绘画的形制鲜少在西方绘画中出现。请尝试去了解两段《富春山居图》的故事，并结合中国画的形制特点和观赏方式，了解并分析山水长卷使用的观察方法。



▲龙羊峡（1979年）关山月 155 cm×130 cm
纸本水墨设色 中国美术馆



▲黄河魂（1981年）周韶华 80.53 cm×93 cm
纸本水墨设色 中国美术馆



▲丝绸之路（1982年）杨延文 140 cm×362 cm 纸本水墨设色 中国美术馆



▲ 渔港雨色（1935年）高剑父 44 cm × 68.5 cm
纸本水墨设色 中国美术馆



▲ 沙面东桥（1961年）陆俨少 36 cm × 46 cm
纸本水墨设色 陆俨少艺术院



▲ 大地初醒（1964年）林丰俗 96 cm × 150 cm
纸本水墨设色 广州美术学院

清代画家石涛提出“笔墨当随时代”，随着人类社会的发展，我们的生活环境也在发生变化。时至今日，山水画的题材已不仅限于山川河流，现代城市中的景观皆可入画。我们可以在古人技法的基础上，把我们所处的时代、周围的环境用自己独特的绘画语言表现出来，试着将生活融入艺术。

创想与体验



▲ 高空谱曲（2003年）吴冠中 68 cm × 48 cm

吴冠中说，燕子来自我的故乡江南。当燕子不飞的时候，停息在高空电线上，静如处子。那分布的节奏之美吻合了音乐之旋律，构成了空中五线谱之曲调，此时无声胜有声。

以吴冠中《高空谱曲》为范例，选择你熟悉的场景，结合所学技法，尝试对景写生。



▲苏州拙政园（1955年）李可染 45.5 cm × 42 cm
纸本水墨设色 中国美术馆



▲鱼鹰小舟（1961年）林风眠 31 cm × 34.5 cm
纸本水墨设色 中国美术馆

与古人不同，同学们日常接触的多是校园、街道、小镇、公园……用速写或照片随时记录生活中的所观所感，以我手画我心，描绘我们周围的世界。

当下已有不少画家开始探索自然与人造景致这类“城市山水”的题材，用作品表现高楼栉比、街区溢彩的现代生活家园，以及人居意趣的山水境界，既蕴含着喧嚣或宁谧等不同的意境，也展现了人与自然、社会的和谐关系。



▲香港街景 方向 180 cm × 145 cm 纸本水墨 中国美术馆



▲物华 刘文洁 200 cm × 130 cm 布面

生活中有些景致并不特殊，而这朴素、平常的题材也可入画，如原野中的院落，一抹山峦，一角山坡，一片荷塘，几棵小树……画家要有自己的独特体悟，经“对景造意”的写生，情动于中，使笔墨、意境升华。院落的围墙通过延伸的小路便营造了一个树叶婆娑、光影闪烁的世界，洋溢着一种嫣然绽放、令人心动的生机。这同样可呈现不落纤尘的清净感和空灵感。

◆ 关键词

意境 造化 皴法 浅绛山水 青绿山水

创想与体验



▲摄影

从古人的“师造化”“搜尽奇峰打草稿”到近现代人拍摄旷野村舍或游历写生，深入自然、体察实景是获得鲜活创作灵感的重要途径。如果说临摹古人的作品是学习用笔用墨的基本功，那创作便是将前人的笔墨技巧为我所用。请尝试将日常的摄影或速写加以提炼及艺术加工，融入对生活的饱满热情，充分考虑剪裁、构图和氛围，创作展现新时代面貌的山水画作品。



▲快艇基地速写 刘其敏 广州美术学院



▲学生作品

单元学业质量测评

课	评价内容	评价等级
第十二课	山水画的基本概念。	水平1: 能区分山水画中的浅绛、青绿等表现手法, 能用基本画法临摹山石、树木。
		水平2: 能掌握山水画的基本皴法, 懂得基本的笔法与墨色, 能较为完整地临摹一幅山水画的局部。
		水平3: 熟练掌握山水画中石、树、云、水等画法, 掌握皴擦、积墨等技法, 通过临摹和重构来完成一幅山水作品。
第十三课	山水画的基本技法及创作。	水平1: 能基本了解《富春山居图》的绘画技法。
		水平2: 知道《富春山居图》的创作背景及所用技法, 并能借鉴该作品的表现手法进行校园场景写生。
		水平3: 能详细分析《富春山居图》的皴法、用墨及继承关系等。能借鉴山水画的技法, 结合对现代生活的观察和所思所感, 创作一幅现代山水画作品。
学习体会		

第五单元



以形写神的人物画

在科普知识竞赛中，大家知道了太阳系水星的外表环形山有15座是以中国历代文化名人来命名的，如李白、梁楷、关汉卿、鲁迅等等。梁楷，何许人也？宋代大画家矣。李白携近千首名诗才入列，而他却仅凭几幅存世名画就位居其中，可见其在中国美术史上的地位和价值。

梁楷最著名的传世之作是《泼墨仙人图》，同学们初看时一定会很惊讶：垂眉细眼，扁鼻撇嘴，五官的比例也太不准吧？表现手法也与唐、五代时期的那种线条精细、色彩绚丽的工笔人物画明显不同，这正是写意人物画的奥妙与魅力所在。你看那画面，貌似随手涂抹的寥寥几笔，却非常传神地把一位表情诙谐滑稽、憨态可掬的老者形象表现出来。画中淋漓的水墨，既有高度概括的“减笔”画意味，又有文人画的笔墨情趣。

思考：传统人物画，无论是精致而臻丽的工笔还是洗练而纵逸的意笔，为什么都把传神写照作为追求目标？

▼ **重屏会棋图**（局部） [五代] 周文矩
40.3 cm × 70.5 cm 绢本设色
故宫博物院



地行不
識名和
姓大似
高陽一
酒徒應
是瑤臺
仙宴罷
淋漓襟
袖尚模
糊



◀ 泼墨仙人图

[南宋] 梁楷
48.7 cm × 27.7 cm
纸本水墨
台北故宫博物院

第十四课 | 写真传神

人物画，是以表现人物为主要题材的画科。根据内容的不同可分为道释画、仕女画、风俗画等。自东晋的顾恺之提出“以形写神”开始，1000多年来，中国人物画的画家一直把“形神兼备”奉为圭臬。

当我们明确了传神对人物画的重要性之后，为什么在评论绘画作品时，还常会提到“形神兼备”这个词？你怎么理解“形”与“神”的内涵以及它们之间的关系？

传统中国人物画以线描为主要造形方法，后人对前人作品中的衣纹笔迹形状、美感情态进行归纳总结，逐渐形成了人物画线描技法“十八描”。主要有高古游丝描、铁线描、钉头鼠尾描等。



▲ 宫乐图 [唐] 佚名 48.7 cm×69.5 cm 绢本设色 台北故宫博物院



▲ 韩熙载夜宴图（局部）



▲ 韩熙载夜宴图（局部）（宋摹本） [五代] 顾闳中 28.7 cm×335.5 cm 绢本设色 故宫博物院



▲调良图(局部) [元]赵孟頫 49cm×75.1cm 纸本水墨
台北故宫博物院



▲伯牙鼓琴图(局部) [元]王振朋 31.4cm×92cm
绢本水墨 故宫博物院



▲酸寒尉像 [清]任伯年 164.2cm×77.6cm
纸本设色 浙江省博物馆



▲群盲聚唱图(局部) [清]苏六朋 纸本水墨
99.5cm×46.7cm 广州艺术博物院



▲晚笑堂竹庄画传(局部) (1743年雕版刊行)
[清]上官周 人物画谱

风俗画是以社会风俗为题材的人物画，北宋张择端的《清明上河图》和南宋李嵩的《货郎图》均为一代风俗画之名作。这些社会风俗画描绘了当时的社会生活情境，较为真实地记录了各个时代百姓的生活细节。风俗画与注重表达内心情感的文人画不同，它具有极大的历史价值，起到以画存史的作用。



▲清明上河图（局部） [北宋] 张择端
24.8 cm × 528 cm 绢本设色 故宫博物院



▲货郎图（局部） [南宋] 李嵩 25.5 cm × 70.4 cm
绢本设色 故宫博物院

探索与发现

《清明上河图》生动地展现了北宋都城汴京（今河南开封）的城市风貌和各阶层人物的生活状态，将宋朝纷繁复杂的社会生活淋漓尽致地呈现于巨幅长卷中，其中的细节更是耐人寻味。放大图中细节，分析画中宋朝人的生活方式与今人的异同。

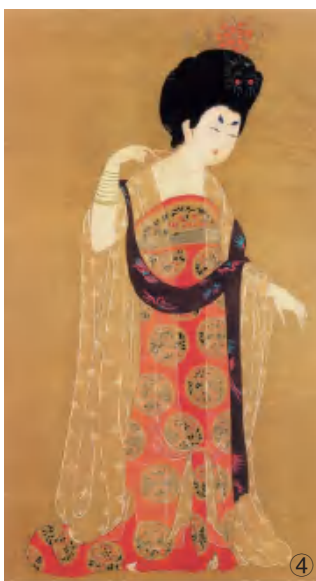
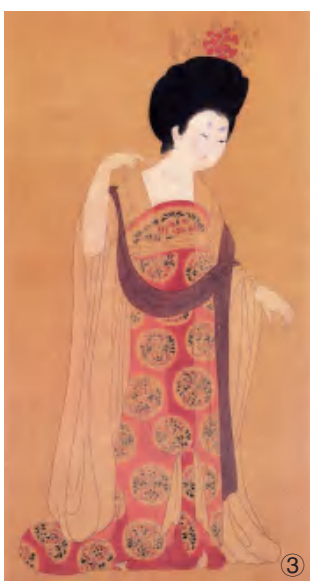
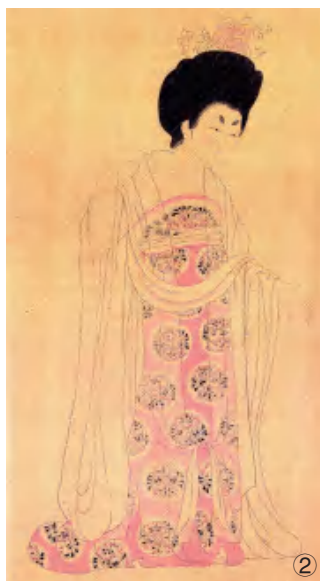
《簪花仕女图》临摹步骤



▲簪花仕女图（局部）[唐]周昉
46 cm × 180 cm 绢本设色 辽宁省博物馆



①用重墨勾发髻、簪花，披帛、长裙用中等浓墨勾勒，肌肤部分用淡墨。



②用淡墨多遍渲染发髻，以花青、墨渲染眉毛，面部、指尖用淡胭脂渲染；以花青、胭脂渲染团花图案，曙红渲染长裙底色及花枝头饰。

③以朱砂渲染绣花长裙底色及头饰，肌肤部罩染白粉，透明白纱用薄白粉罩染；用花青、胭脂罩染披帛。

④用头绿、朱砂画出披帛上的云凤图案并勾白粉线条；以浓白粉勾勒出白纱线和白色菱形图案；用花青、淡墨染出眉眼部分，嘴唇用朱砂渲染；用石色、金粉画出饰物。

第十五课 与时俱进

“五四”新文化运动之后，中国画进入了一个多元化发展时期，徐悲鸿、蒋兆和等人突破了中国传统人物画的题材范畴，关注百姓，以现实生活为题材，融合中西绘画技法，为现代中国人物画的发展奠定了基础。



▲ 流民图（局部）（1943年）蒋兆和 200 cm × 1202 cm
纸本水墨设色 中国美术馆



▲ 李印泉像（1943年）徐悲鸿 75.5 cm × 43 cm
纸本设色 徐悲鸿纪念馆



▲ 说红书（1964年）方增先 94.5 cm × 184 cm
纸本水墨设色 中国美术馆



▲ 边城小市（1983年）周思聪 98 cm × 101 cm
纸本水墨设色 北京市美术家协会



▲开采光明的人（1984年）李世南 181.5 cm × 194 cm 纸本水墨设色 中国美术馆

20世纪后半叶，中国迎来了改革开放的时代，为探寻艺术的发展提供了一个宽松的环境。通过对传统笔墨的重新认识，对艺术形式、绘画语言和抽象美等方面的讨论，中国画家拓宽了视野，明确了继承和借鉴的关系。中国画逐渐呈现出从表现形式到表现内容多样化的特点。



▲藏族舞（1960年）叶浅予
105 cm × 69 cm 纸本水墨设色
天津美术学院



▲石鲁像（1990年）杨之光
69 cm × 45 cm 纸本水墨设色
中国美术馆

画家们在运用笔墨语言的同时，也在追求艺术形式的突破。如《黄河在咆哮》这幅作品，以“S”形的构图，赋予画面强烈的对比和张力感，生动的人物造型与线条相结合来展现湍急的黄河水，笔墨浑厚沉雄，传达出人物自强不息、质朴奋进的优秀品格，作品既深刻又与时代审美趣味相吻合。

理解与思考

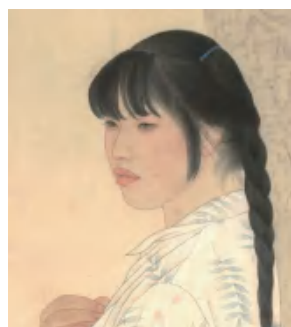
请尝试从题材、材料、图式等方面对古代与现代中国人物画进行对比分析，与小组成员一起探讨你对中国画传承与创新的认识。



▲ 黄河在咆哮（1980年）王迎春、杨力舟 180 cm × 230 cm
纸本设色 中国美术馆



▲ 决战之前（1984年）徐启雄 104.5 cm × 81 cm
纸本水墨设色 中国美术馆



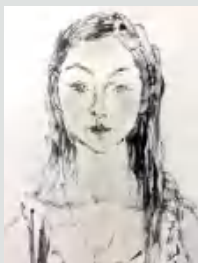
► 十九秋（局部）



▲ 十九秋（1984年）何家英 110 cm × 170 cm
绢本设色 天津市美术家协会

创想与体验

你会用什么形容词来描述你的同桌？观察同桌的长相，抓住其特征，为其绘制一张水墨肖像画，以班级为单位，举办一场专题水墨肖像画展。



► 女孩像 陈朋



▲ 学生作品

现代中国人物画家或复归于中国传统意象造型，或对西方艺术造型、色彩和表现手法进行借鉴，将表现手法自由融合，如将印象派光影和传统没骨画法相融合等，使得中国人物画得到新的发展。

随着中国城市化进程的加快，都市题材越来越受到艺术家的关注。现代中国人物画家对传统意象造型的某些复归，对西方艺术的借鉴，无论是装饰味明显的工笔还是写实类意笔作品，都融入了现代的生活元素与气息，呈现出鲜明的时代特色。这些作品有的反映当代人的生活状态和社会问题，赋予了作品丰富的思想内涵；有的以都市人物为题材：泳池里的小子、跳街舞的青年、卖花的姑娘、城中拥挤的行人……在看似平淡的生活中，流露出“巷语街谈总入诗”的意味。

现代人物画在状物写实方面，既追求工笔线条的细腻与赋色亮丽，也有傍依传统薄施水墨，这种探索给现代人物画创作打上了挥之不去的时代烙印。



▲ 山上风凉酒更香（1990年） 聂鸥 68 cm × 68 cm 纸本水墨设色
中国美术馆

理解与思考

对比本课古今人物画画家的作品，分析表现方式的异同以及传承与创新的关系。

- ▶ 曲木家的小客人（1984年） 刘国辉 95.5 cm × 68 cm
纸本水墨设色 中国美术馆



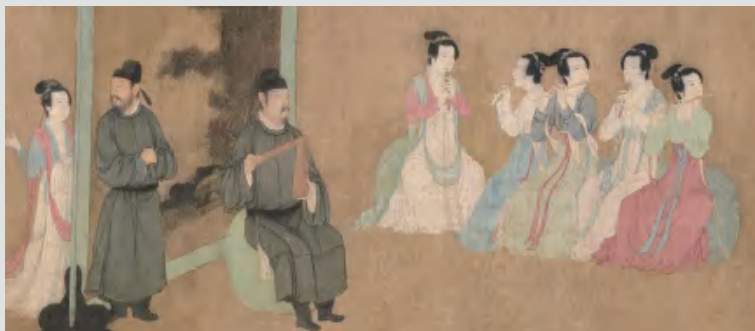
▲ 远山（1996年） 田黎明 66 cm × 88 cm
纸本水墨设色 中国美术馆



▲ 百合（2004年） 庄道静、咸宜 180 cm × 150 cm
中国美术馆



1. 穿越，是影视作品中经常会用到的手法。寻找一种方式，学习、借鉴古今中国画家的创作方法，与名画中的人物进行一场穿越的对话。



▲ 创作稿

2. 我们生活的环境与千百年前的古人比较已大为不同。请选取你感兴趣的生活题材，通过创意与思考，运用传统中国画的材料和技法，创作一幅主题人物画。

《PM 2.5》教师评语：该生作品充分把握了水墨流动的晕染效果，营造出雾霾、尘埃的氛围，通过若隐若现的留白与墨色的强烈对比，契合了呼吁环保的主题。



▲ 学生在创作



▲ PM 2.5 学生作品

关键词

传神 造型

单元学业质量测评

课	评价内容	评价等级
第十四课	人物画的基本概念及发展历史；工笔人物画的基本绘画流程。	水平1：知道《韩熙载夜宴图》的作者，能区分该画作属工笔还是写意。
		水平2：了解《韩熙载夜宴图》的创作背景，以及现代人物画的基本绘画过程。
		水平3：能详细分析《韩熙载夜宴图》的创作背景、构图及技法，了解中国古代人物画的发展历史，并能较完整地临摹一张人物画，做到造型基本准确、线条流畅。
第十五课	对现代中国人物画的理解。	水平1：了解现代中国人物画的基本特点，并分析书中例图的创作题材。
		水平2：了解现代中国人物画的创作手法，并能分析书中例图的表现内容和表现形式。
		水平3：了解古今中国人物画的发展历程，并能分析古代与现当代中国人物画在艺术形式和绘画语言上的异同；能借鉴古今人物画的技法，结合现实生活，创作以人物为主体、具有一定构思和内涵的作品。
学习体会		

第六单元

中国篆刻



学校准备从校外请一位书画老师来讲一堂篆刻欣赏课，同学们一听议论纷纷，有人说，什么叫篆刻？也有人说，好像就是图章吧？那是古人常用的，在现代生活中，篆刻已没什么用途了。此言一出，立即有同学反驳说，谁说篆刻没有用了？2008年北京奥运会的会徽就是以篆刻为主要造型元素设计出来的呢！此设计一出，立即受到了国内外的一致好评，说完在网上搜出了“中国印”让同学们看。请大家思考一下，会徽以印章的形式呈现，有什么寓意？你能品味其中所表达的博大精深的中国文化内涵和韵味吗？

本单元的学习目标：学习篆刻基础知识，掌握鉴赏篆刻作品的基本方法；了解篆刻艺术发展的基本轨迹及与传统文化的关系，热爱祖国优秀的传统文化，形成高尚的审美情趣和正确的价值观。

▼ 琅琊太守章封泥 [汉]





▲上·瓦当“万岁” [汉] 陕西历史博物馆
下·瓦当“益延寿” [汉] 西安秦砖汉瓦博物馆

古代秦汉印章构成了中国篆刻艺术的主体。秦汉印章主要由青铜材料铸造而成，历经千年，其表面在自然环境中氧化、锈蚀，并受外力作用而变形、磨损。今天用印泥将古代印章钤于纸面时，已非原貌：印章边角可能被磨圆了，边框与线条也没那么笔直光滑了，或缺了一小块，或断了一小节，甚至字迹模糊、变形……然而，正是这些不确定的、偶然的、时光造就的痕迹，形成了青铜印章斑驳古朴、妙趣天成的美感。

先秦印玺 在战国印玺中，宽边细朱文印最具代表性。其特点是以金文书体入印，采用铸造工艺，线条精细、硬挺，方圆分明，字势流畅。先秦印玺的字形趣味与金文相同，结体凝重。



▲昌武君印 [秦]



▲长高 [战国]



▲徒口都丞 [战国]



▲右马廐将 [秦]

汉印 在汉印中，无边框的白文印最具代表性。其特点是笔画多方折、盘曲，目的是契合印面的方形。汉印文字布局严正均匀，线条曲直分明，结体方圆兼之，制作规范，尤其是满白文印，精致典雅。



▲陇东太守章 [汉]



▲郭忘得印 [汉]



▲梁父令印 [汉]



▲孙延寿 [汉]

理解与思考

姊妹艺术

篆刻艺术是中国书画的姊妹艺术，人们常把书、画、印相提并论，足见他们之间的密切关系。印章既是独立的艺术样式，又可在书画作品中出现，丰富书画的内涵。在书法作品中，印章是重要的组成部分。印章可分为姓名章和闲章（引首章、压脚章等）。印章在整幅书法作品中，具有调整章法布局以及平衡空间等作用；在中国画作品中，印章可以调整画面空间和形态构图。但在画面比较充实的作品中，主要是加盖作者姓名章。闲章的内容多为警句格言、诗词文赋等。闲章具有升华作品境界的功能，也能够表达作者的情志意趣。

朱文与白文

朱文以线条流畅、婉转华美、印面工整为主，印面布局疏密有致，力求视觉平衡。白文则主要讲究以刀代笔，印面工整者要求线条饱满；粗犷者要求线条粗健，有刀光剑影之感，印面疏密对比强烈，极具视觉冲击力。



▲肖喜 朱文



▲齐武库丞 朱文



▲魏僚 白文

1. 为什么说篆刻艺术是中国书画的姊妹艺术?
2. 你能说出朱文与白文印章不同的艺术风格特点吗?

探索与发现

封缄与封泥 古人用印不像我们现在使用印章那样先蘸印泥，然后钤在纸上，而是把印直接钤在封泥上，称为“封缄”（用法与现在的“火漆”相似）。其方法是先用绳索将物品或信件扎好，然后把两端绳索打成结，在绳结上放一泥块，钤印于其上，形成封缄。封缄的目的是防止传递物品及书信（多写于简牍之上）在往来的过程中被私拆泄密。后世将封缄的泥块称为“封泥”。印章除了封缄的用途之外，还可加盖在器物表面，或动物身上（如烙马印）。此外，它还可以充当配饰。



▲封泥及签牌

▲马王堆汉墓出土的竹简

▲豫章太守章 封泥

▲软侯家丞 封泥

封泥印 泥块上留下的印痕干燥后会缩水变形，再经过时间与历史的洗礼，封泥风化剥落，表面变得更加粗糙不均，周边也会严重缺损，因此封泥印比青铜印、玉印等更显出一种别样的斑驳意趣。



▲吾符大名章

▲琅琊太守章

▲广汉太守章

1. 请分析封泥印的艺术特点，并制作有自己姓名的封泥印。观察并说明封泥印文与印章直接钤在纸上的不同效果。
2. 请到博物馆观察秦汉印的形制、尺寸、材质及印文，并根据汉代官印制度，结合相关资料，对汉印的艺术成就进行分析和阐述。

工具材料与执刀



▲篆刻刀



▲印床与印石



▲印泥



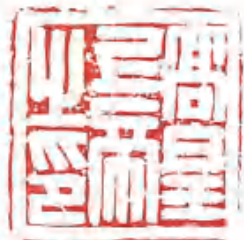
▲三指执刀法



▲拳式握刀法

古代印章的制作与官印制度 在中国古代，金属铸造的技术极为成熟。这种铸造技术在春秋战国时期就开始应用在印玺的制作上，而且制作的印玺已十分精美。战国、秦、汉制印材料多为青铜，大都以铸造为主，故印文线条凝重圆厚。到了汉代，又因官印制度的完善和发达，治印成了一种行业，工艺更加精良。官印对用字、质地、大小、钮制，以及绶带的长短、粗细、颜色、织法等，按官员等级做了具体详细的规定，形成了一套完备的官印制度。私印一般无特定形制，质地、形制较丰富多样，除文字印之外，还有不少肖形印。

官印与私印



▲高皇帝之印 [汉] 官印



▲王褒私印 [汉] 私印

古代印章的称谓 印章在历代使用的过程中，有玺、印、章、信印等多种称谓。



▲大莫器玺 [战国]



▲护军印章 [汉]



▲刘永信印 [汉]

肖形印 也称为图形印。以图形入印，从某种意义上来说，可能比文字入印更早。汉代是肖形印出现最多的时期，其内容题材也非常丰富，有人物、车马、舞蹈、动物等。汉代肖形印注重总体形态和起伏关系，不雕刻图形细节，外形生动，构图均衡饱满。

►肖形印



创想与体验

花押印 是用一种可辨识或不可辨识的字形刻成的印章，因盛行于元代，又被称为“元押”。其实，花押印是一种类似签字的特殊记号。元代花押印章的形制多样，突破了秦汉印的方形模式，形成了一种独特的艺术风貌。元代花押印最突出的特点是将楷书字体和草书字体的笔画形态入印。

1. 根据自己的姓，为自己设计一个花押印稿（如图一）；再根据自己的生肖，以生肖为外框，内加自己的姓氏（如图二），设计一方花押印。

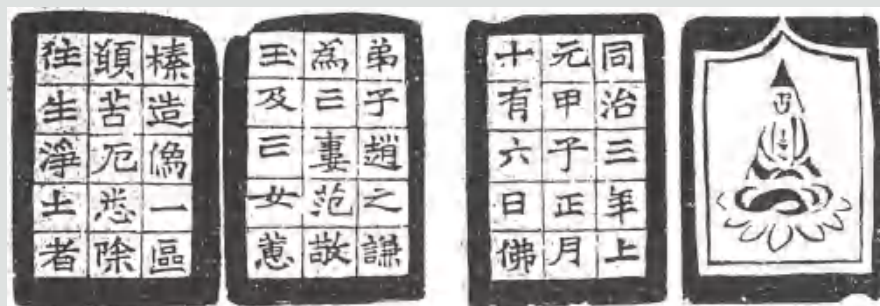


▲图一



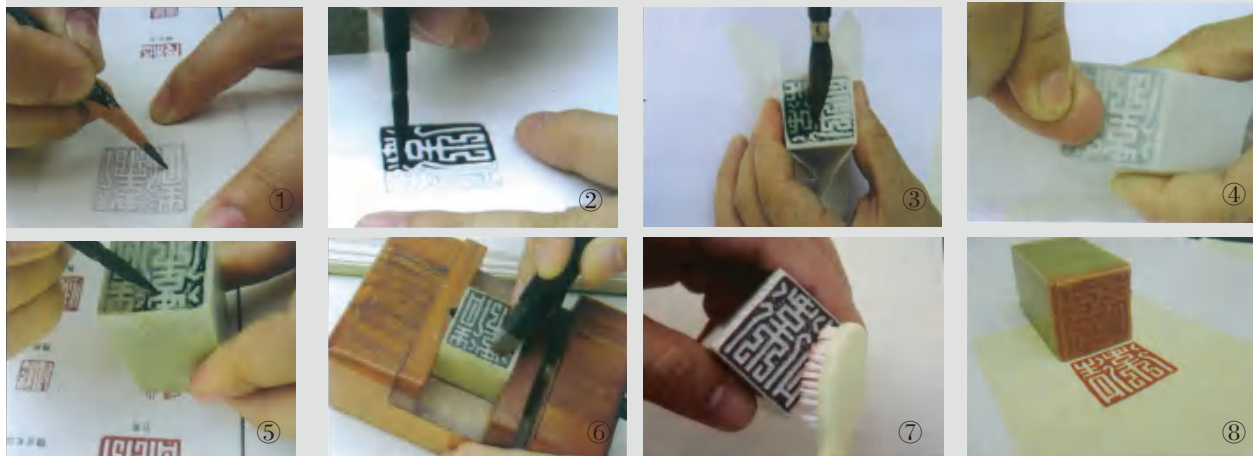
▲图二

2. 在印章侧边刻上文字或图案，称为边款。内容可自题姓名，说明该印是何时、何地、为何人所作，或表当时心志、印文的内容、出处等。



▲赵之谦印章边款

临摹步骤



①用熟宣、铅笔描摹印稿；②填墨；③将有墨的一面蒙在印石上，用少许清水略湿印稿；④再用毛边纸覆盖其上，用指甲按压；⑤揭开印稿，印面不够清晰时再次填墨；⑥刻石；⑦用牙刷、清水清理印面；⑧蘸点印泥，打出印稿。

关键词

玺 肖形印 封泥

第十七课 气象万千——流派印

“方寸之间，气象万千。”这是对篆刻艺术的一种描述。当汉字被限定在印面这样一个狭小的空间之后，会生成向内的压缩变化，同时又形成向外的张力。所以，篆刻艺术最显著的特征就是在限定性当中进行艺术创作并追求表现，被形容为“缩龙成寸”，是一种极具中国文化特点的独一无二的艺术形式。

流派印 流派印是指明清以来形成的篆刻艺术流派的作品。这些艺术流派多以地域划分，主要有“吴门派”“皖派”“浙派”等。流派印的最大特点是以石为材、以刻为主，与秦汉印以铜为材、以铸为主完全不同。此外，流派印是由文人自己篆文、自己镌刻的一种艺术创作，而秦汉印则主要由工匠制作完成，以实用为目的。



▲齐白石



▲伯寅藏书

理解与思考

宋末元初，书画家赵孟頫明确提倡“诗书画印”相结合，印章成为文人书画作品中不可缺少的一部分。后来画家王冕发现了一种适合镌刻印章的石材（俗称“花乳石”）。至此，印章的作用也就发生了根本性的转变。过去主要由工匠制成的、实用性的印，变成了由文人自己完成的作为艺术的印。过去以铜为材、以铸为主的秦汉印，彻底转变为以石为材、以刻为主的流派印。明代的文彭（1498—1573）被视为开创流派印先河之人。据说文彭得四筐灯光冻石，剖为印材，亲自操刀治石，遂使文人刻印的风气大开，并有众多追随者，得“吴门派”之称。实际上，在此之前已有赵孟頫、王冕等开始了文人篆刻的艺术实践。



▲赵氏书印 [元]赵孟頫



▲方外司马 [元]王冕



▲七十二峰深处 [明]文彭

1. 王冕少时家贫，喜画墨梅，相传以花乳石作为印材由他开创。请查阅相关资料，分组讨论王冕的艺术成就，并写一篇夹叙夹议的短文。
2. 为什么说文彭是流派印的“开山鼻祖”？



▲好学为福 [清]吴熙载 白文



▲人书俱老 [清]赵之谦 朱文

流派印的成就

自明代文彭之后，出现了不少标新立异的流派及其代表人物。以邓石如为代表的“皖派”对流派印的发展影响巨大，而皖派之中以吴熙载、赵之谦的成就最为突出，成为明清流派印的代表人物。近代有黄牧甫、吴昌硕、齐白石等。

流美与舒展——邓石如、吴熙载、赵之谦



▲古欢 [清] 邓石如
特点：方圆对比



▲江流有声 断岸千尺 [清] 邓石如
特点：疏可走马，密不透风



▲长守阁 [清] 赵之谦
特点：印文舒展，注重虚白



▲观海者难为水 [清] 吴熙载
特点：疏密有致



▲子鸿 [清] 吴熙载
特点：线条舒展，疏密对比

光洁与平整——黄牧甫、乔大壮



▲杞庐 黄牧甫
特点：线条饱满



▲黄遵宪印 黄牧甫
特点：方直平整



▲饱米斋 黄牧甫
特点：结字生动



▲长相思 黄牧甫
特点：神采妍美



▲锻客 黄牧甫
特点：结体奇趣



▲鸮里曾氏 乔大壮
特点：结构变化奇特

雄健斑驳——吴昌硕

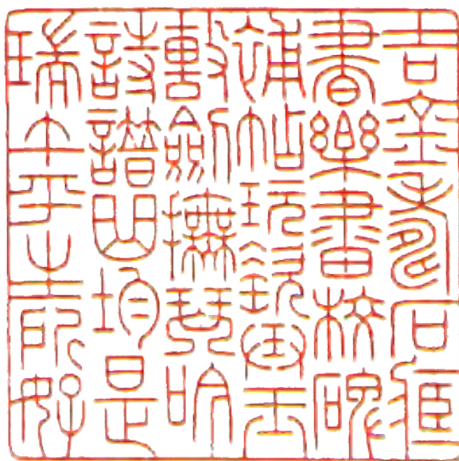


▲泰山残石楼 吴昌硕
特点：刀法雄健，粗犷泼辣



▲雷浚 吴昌硕
特点：线条追求书写趣味

珠圆玉润——陈巨来



▲吉金寿石藏书乐画校碑补帖玩瓷弄玉击剑抚琴吟诗谱曲均是端午平生所好 陈巨来
特点：工稳典雅，平和秀润

大刀阔斧——齐白石



▲鲁班门下 齐白石
特点：线条大刀阔斧，印面布局大开大合



▲中国长沙湘潭人也 齐白石
特点：多单刀、冲刀，力度雄强



▲梅乌堂 齐白石
特点：单刀直入，印面奇肆朴茂

链接与拓展

你知道印章是如何产生的吗？

商代的青铜器，器形上常有“亞”形的边框，中间有图形文字。研究认为这是家族的徽记，是当时的人们为了表明其所有权，创造出的一种图形标记，而这种图形标记慢慢成了印章的早期形式。



▲“亞”字形族徽

你知道什么是烙马印吗？

在古代，车马征战，马的作用十分重要。尤其在汉代，汉武帝征战匈奴，骑兵是主力。因此当时的养马业规模盛大。为了标明马的品种、养马场厰、马的主人等，人们往往会在马身体上的某个部位烙印。右图是一方战国时期的铜质烙马印，其大小为6 cm×9 cm。



▲日庚都萃车马

探索与发现

清末民初，流派印发展得愈加兴盛，在杭州，出现了治印的学术团体“西泠印社”，吴昌硕为第一任社长。请查阅西泠印社及有关流派印的资料，参照右侧模板，为赵之谦、吴让之、邓石如、黄牧甫、乔大壮制作一份艺术家简历及篆刻成就介绍。

艺术家简历

姓名	吴昌硕（1844—1927）
字号	原名俊卿，字昌硕，号苦铁、缶庐等。
生平	生于浙江安吉，幼时随父读书，十余岁即喜刻印章。先后问业于俞樾、杨岷学诗习字。精研金石，擅临石鼓文，1913年被公推为西泠印社首任社长。
艺术成就	近代艺术史上集书、画、印三绝于一身的艺术大家，其艺术风格影响深远。
印作特点	刀法雄健，粗犷泼辣。

鸟虫篆文印章 鸟虫书是一种经过美化的篆字字体，将鸟、虫、鱼、龙等形象融合于篆书的笔画中，治印时既要保持书法线条的力度和流美，又要有图像化的趣味。汉代时已有这种印章的形式，但数量很少。制作此类印章既要谙熟古文字，又要深通画理，还要精于刀法，三者融为一体，才成篆文印章。



▲武意 [汉] 鸟虫篆印

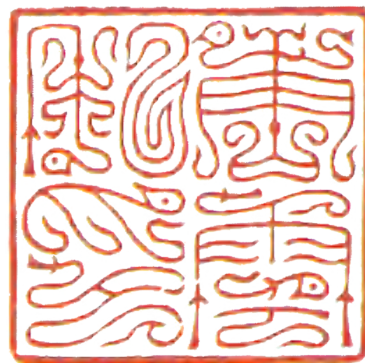
方介堪鸟虫篆文印章 方介堪（1901—1987），浙江温州人，12岁到钱庄当学徒，后来以摆摊刻字为生。方介堪平生治印约三万方，其中最富创意、最有成就的首推鸟虫书印章。他精篆法，善变通，印章章法娴熟，刀法畅顺灵动，线条精美。他的鸟虫篆无论如何曲折，绝无强作盘绕，图形线条与文字线条配搭结合得十分自然、合理，是篆刻艺术中以鸟虫篆文治印的代表。



▲饶宗颐



▲张氏大千



▲唐云私印

理解与思考

刻印的刀法——单刀与双刀



▲一掷千金浑是胆 齐白石

单刀



▲直下龙岩上杭 方介堪

双刀



试着对比上面这两幅作品，说出它们在美感层面上有什么不同。

关键词

流派印 圆朱文 单刀 双刀 边款

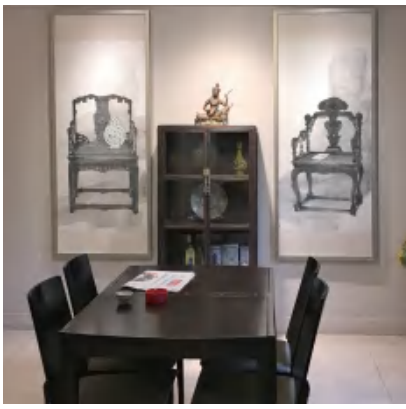
单元学业质量测评

课	评价内容	评价等级
第十六课	先秦玺印、汉印的特点；印章的历史；篆刻的工具材料以及临摹步骤。	水平1：了解印章的历史和秦汉印的基本艺术特点，能够从功能和美观方面赏析印章，培养对篆刻艺术的兴趣。
		水平2：能够赏析先秦玺印和汉印的特点，了解封泥、花押印的由来，并能临摹肖形印。
		水平3：能清楚篆刻发展和演变的过程，能临摹古印，并能够用篆刻理论赏析和评述篆刻作品。
第十七课	明清时期流派印的风格；篆刻艺术发展的不同面貌以及刻印的基本刀法。	水平1：了解流派印的起源，能够区分白文和朱文印章并感受流派印的形式美感，掌握单刀和双刀的技法。
		水平2：能够区分古玺、汉印和流派印，了解鸟虫篆文印章，能够列举流派印的代表人物。
		水平3：能够讲述古代篆刻艺术的成就和发展历程，能够辨析邓石如印作《江流有声 断岸千尺》，从线条、章法等方面分析其形式美感且能临摹。
学习体会		

拓展课堂 | 中国书画与生活

书画来源于生活，又服务于生活，一幅高品质的书画在家居装饰中起着锦上添花的作用，体现主人的审美格调和个性。

同学们可以用在前几个单元学习中所积累的中国书画和篆刻作品，选择合适的形制与样式，装饰自己的生活空间。



▲现代书画在室内生活场所展示案例

探索与发现

去博物馆或美术馆观看书画作品展览并留意它们的陈列方式，试着分析一下它们为什么这样摆设。



中国书画的展陈

装裱是装饰书画、碑帖等的一门特殊技艺。俗话说：“三分画七分裱”。中国书画大多在易皱的宣纸或绢上完成，经过最基础的托底，便能使画面平整并呈现出微妙的笔墨效果，再加以纸、绢等材料相衬，则成为一幅完整的书画作品。装裱可使书画更为美观，也更利于保存、流传和收藏。

中国书画的基本形制有屏风、立轴、手卷、册页、扇面等。不同的书画形制，其功能和意义也不同。

屏风在传统建筑里扮演着“墙”的角色，它可以随时移动，隔断空间，是房屋中的一种功能性装饰。在中国画中，屏风也是构图与画意的延伸，比如《韩熙载夜宴图》中的屏风就呈现出时空切换的艺术效果。

手卷是中国画中一种独特的形制，短则几



▲立轴

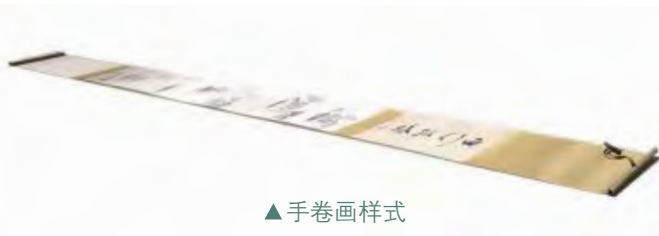
▲屏风画样式

尺，可以盈握，长则数十米，手卷展开则表现的空间很大，能收千里于咫尺。手卷的展开最具时间性，观者从引首、画心到拖尾，自右往左看，边开边收，仿佛在读一本书，循序渐进。

扇画是功能性很强的形制，通常一面是书法，一面是画，扇画的内容时常合乎节令，充满寓意。

册页是从书籍装帧演变而来，跟一图一文的表现形式有关。后人将古代的扇页、小画收集保存，多裱成册页，方便欣赏及题跋。

在现今的生活中，书画的形制因现代人居住的环境以及观展方式的变化而变化。原本在私人书斋赏玩和厅堂陈设的书画开始走向公共的展览空间，特别是现代展览更加追求展厅效应。书画陈设也由过去主要装裱成立轴、中堂、横幅、扇面等样式，改变成为如今最常见的镜框装饰，由此使镜框的样式变得更加丰富。



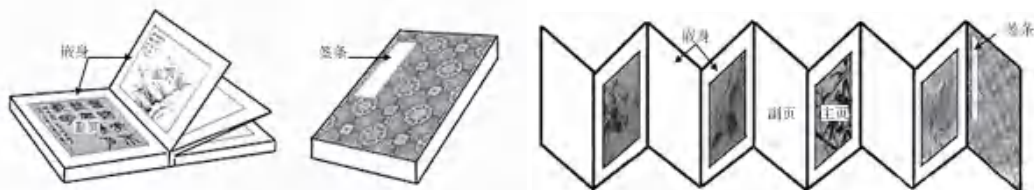
▲手卷画样式



▲折扇扇面



▲团扇样式



▲册页结构



▲古建筑中的书画陈列



▲竹院品古图 [明]仇英 41.4 cm × 33.8 cm 绢本设色 故宫博物院

中国文人有“以文会友”的优秀传统，“或十日一会，或月一寻盟”的雅集现象是中国文化艺术史上的独特景观，诸如兰亭雅集、西园雅集、玉山雅集等，更是被引为历代文坛佳话，成为诗文书画歌颂不绝的主题。传统的文人雅集，喜清雅，重诗意，讲究合乎时令，其主要形式是游山玩水、诗酒唱和、书画遣兴与艺术品鉴，因而带有很强的游艺功能与娱乐性质。雅集这种随意性和艺术性相结合的聚会产生了大量名垂千古的文艺佳作，王勃的《滕王阁序》、王羲之的《兰亭序》便是其中著名的例子。



▲兰亭雅集图（局部） [明]文徵明 96.5 cm×31 cm
绢本设色 辽宁省博物馆

宋代有一场著名的西园雅集，组织者为驸马都尉王诜，请善画人物的李公麟，把自己和友人苏轼、苏辙、黄庭坚、米芾等16人画在一起，取名《西园雅集图》。宾主风雅，或写诗，或作画，或题石，或拨阮，或看书，或说经，极宴游之乐。

由于苏轼、苏辙、李公麟、米芾等都是千年难遇的翰苑奇才，后人景仰之余，纷纷摹绘《西园雅集图》。著名画家马远、刘松年、赵孟頫、唐寅、丁观鹏等，都曾画过《西园雅集图》，以至“西园雅集”成了人物画家创作的一个常见主题。

书画家的雅集，亦可称作“笔会”，一人画花，一人画石，一人添蝶，多人通力合作，共同完成一件作品。



▲西园雅集图（局部） [南宋]马远 29.5 cm×302.3 cm 绢本设色 美国堪萨斯城纳尔逊·阿特金斯美术馆

链接与拓展

文人画是一种综合性艺术，集文学、书法、绘画及篆刻艺术为一体，是画家多方面文化素养的集中体现，尤其和书法的关系更为密切。书法中的点、线和笔画间的组合不仅是构成艺术形象的基本元素，而且是重要的、具有独立审美价值的欣赏对象。

创想与体验

试着模仿古人雅集的形式开一场别具一格的笔会，用撞水撞粉的技法合作一幅花卉或蔬果长卷，并书写题跋及钤印，并在校园书画艺术节上进行展示。



▲天成百味图（局部） [清]居廉 纸本设色 广州艺术博物院

▼校园书画活动



▲丰富多彩的校园书画艺术活动

以书画滋养生活，让文化充实心灵。通过学习课本中的中国书画知识、参观博物馆、聆听名家讲座，我们应该对中国书画有了一定的了解，也积累了不少的作品。同学们可借校园书画艺术节的机会，运用中国传统的装裱方式，融合现代的展览形式，将所学知识做一次集中展示。

创想与体验

参观美术馆后，选择几件你喜欢的书画作品进行分析，并制作一本观后感小册页，一方面用速写记录印象中的作品，另一方面作简单的文字描述。你能否也像古人那样，用毛笔书写你的感受呢？



▲雏鸡图 [明]沈周 28.1 cm × 37.6 cm 纸本水墨
故宫博物院

后记

本教科书依据教育部《普通高中美术课程标准（2017年版）》编写，经国家教材委员会审核通过。

本教科书集中反映了我国十余年来普通高中课程改革的成果，吸收了2004年版普通高中课程标准实验教科书《美术》的编写经验，凝聚了参与课改实验的教育专家、学科专家、教科书编写专家、教研人员和一线教师，以及教科书设计装帧专家的集体智慧。

本册教科书的执笔者还有田强，参与编写、研讨的还有张爱心、张莹莹、刘明恩、黄璐等。为本书提供图片的有故宫博物院、中国国家博物馆、广东美术馆、广州艺术博物院、珠海市艺术高级中学、广州市岭南画派纪念中学等机构，以及张爱心、余恺辉、谢泽楷、张孟农、吴天瑶等亦提供过帮助与支持。本册教科书中国画部分的范画与步骤图，为张弘、谢莹所绘。

感谢所有对教科书的编写、出版、试教等提供过帮助与支持的社会各界朋友。

本教科书出版之前，我们通过多种渠道与教科书选用作品（包括照片、画作等）的作者进行了联系，得到了他们的大力支持。对此，我们表示衷心的感谢！但仍有部分作者因地址或姓名不详，无法取得联系。恳请这些作者尽快与我社联系，我们将会对有关事宜做出妥善处理。

我们真诚地希望广大教师、学生在使用本教科书的过程中提出宝贵意见。我们将集思广益，不断修订，使教科书更趋完善。

广东教育出版社



绿色印刷产品

批准文号：粤发改价格 [2017] 434号 举报电话：12315



ISBN 978-7-5548-1684-4



9 787554 816844 >

定价：11.33元